

# FYLKESGEODATAPLAN

for

Innlandet

2025-2028

Vedtatt 25.10.2024



## Innholdsfortegnelse

1	Innledning.....	3
1.1	Tilknytning til nasjonale satsinger.....	4
1.2	Kobling til FNs bærekraftmål.....	4
2	Fokusområder og satsinger i planperioden.....	6
2.1.	Hovedmål for Norge digitalt i Innlandet.....	6
2.2	Hovedaktiviteter i planperioden.....	6
2.1.1	Fremme samarbeid.....	6
2.1.2	Sikre et lett tilgjengelig og oppdatert datagrunnlag av god kvalitet.....	6
2.1.3	Øke kunnskapen om og bruk av geodata.....	6
3	Samarbeid.....	7
3.1	Organisering av Norge digitalt i Innlandet.....	7
3.2	Mandat for Norge digitalt utvalgene.....	8
3.1.1	Fylkesgeodatautvalg.....	8
3.1.2	Arbeidsutvalg for basisdata.....	8
3.1.3	Arbeidsutvalg for plan- og temadata.....	8
3.3	Andre samarbeid og utvalg i fylket.....	9
3.1.4	Lederforum for geografisk informasjon i Innlandet.....	9
3.1.5	Fagråd for Temadata Innlandet og InnlandsGIS.....	9
3.1.6	Interkommunale geodatasamarbeid.....	9
3.1.7	Brukerfora for kommuner med samme GIS-løsning.....	10
3.1.8	E-verksgruppe for Innlandet.....	11
3.1.9	NVDB brukerforum.....	12
3.1.10	Drone brukerforum.....	12
3.1.11	Skråfoto brukerforum.....	12
3.4	Årlige Norge digitalt-møte.....	13
3.5	Etatsmøter.....	13
4	Datainnhold.....	14
4.1	Basisdata.....	14
4.1.1	Felles kartdatabase (FKB).....	14
4.1.2	Ortofoto og andre bildedata.....	25
4.1.3	Detaljerte høydedata (terreng og overflate).....	28
4.1.4	Matrikkeldata inkludert administrative grenser.....	30
4.2	Plandata.....	37
4.3	Temadata.....	39
4.4	Fylkesspesifikke tiltak – Klimatilpasning og beredskap.....	44
5	Kompetanse.....	46
6	Handlingsplan.....	47

# 1 Innledning

Nasjonal geodatastrategi, «Alt skjer et sted», ble lagt fram av Regjeringen i 2018. Den bygger på og utfyller Digital agenda for Norge – IKT for en enklere hverdag og økt produktivitet, jf. Meld. ST. 27 (2015-2016).

Strategiens visjon er at **Norge skal være ledende i bruk av geografisk informasjon.**

Geodataplanen er en plan for Norge digitalt samarbeidet i de enkelte fylkene. Den omhandler aktiviteter de lokale partene samarbeider om eller planlegger å samarbeide om innen sin region. Aktivitetene skal ses opp mot målene og tiltak i handlingsplanen til Nasjonal geodatastrategi.

Geodataplanen skal bidra til:

- å bedre den offentlige saksbehandlingen ved bruk av geografisk informasjon
- at etablering, ajourføring, forvaltning og tilgjengeliggjøring av data gjøres på en effektiv og formålstjenlig måte
- å organisere geodataarbeidet på en formålstjenlig og samfunnsøkonomisk måte, både administrativt og teknologisk, på regionalt, interkommunalt og kommunalt nivå.

Planen består av to deler:

- Et **Fellesdokument** som er likt i alle landets fylker. Dette dokumentet inneholder generell informasjon og overordnede føringer for det lokale geodatasamarbeidet i Norge digitalt. Her gis en kort innføring i hvordan Norge digitalt-samarbeidet er organisert og i hva som er de viktigste rammebetingelsene for samarbeidet lokalt. Dette dokumentet skal være likt for alle fylker og ikke endres lokalt.
- En **Fylkesgeodataplan** som er utarbeidet spesielt for et fylke eller en region. Fylkesgeodataplanen omhandler de aktivitetene det samarbeides om lokalt. **Handlingsplanen** foreligger som et frittstående regneark (vedlegg) til Fylkesgeodataplanen.

Statsforvalteren i Innlandet, Innlandet fylkeskommune, KS Innlandet (kommunene), Statens vegvesen og Kartverket Innlandet vedtok i 2020 Geodatastrategi for Innlandet: [Det skjer i Innlandet](#) Fylkesgeodataplanen fungerer som handlingsplan for Innlandets geodatastrategi.

Arbeid som de enkelte partene har ansvar for, men som ikke omfattes av samarbeidet, er ikke en del av denne geodataplanen. Det anbefales at den enkelte part, spesielt kommunene, utarbeider en egen geodataplan med egne mål og tiltak. Det vil være naturlig at slike partsplaner bygger på mål og tiltak i fylkesgeodataplanen, samt at de har egne mål og tiltak. Geodata brukes bredt i samfunnet og har en naturlig kobling til andre regionale planer, for eksempel fylkes-ROS og regional plan for samfunnstryggleik.

## 1.1 Tilknytning til nasjonale satsinger

Den nasjonale [Samordningsgruppen for geografisk informasjon](#) er det utøvende organet og beslutningsmyndighet for partene i Norge digitalt samarbeidet. Blant annet har gruppa ansvar for handlingsplanen til nasjonal geodatastrategi.

I arbeidet med utarbeiding av [tiltak i nasjonal handlingsplan](#), har Samordningsgruppen i 2024 satt ekstra søkelys på utvalgte samfunnsområder som de ønsker at tiltakene skal støtte opp om:

- Samfunnssikkerhet og beredskap
- Klima, miljø og naturforvaltning
- Kommune og distrikt
- Innovasjon og næringsliv
- Samferdsel

Alle samfunnsområdene forutsetter at alle brukere har lett tilgang til et felles datagrunnlag. Det pågår derfor et nasjonalt arbeid for å sikre finansiering til videre utvikling og drift av Norge digitalt fellesløsninger slik at vi får en effektiv samhandlingsplattform for geodata.

Ved revisjon av geodataplanen for 2025-2028, er det satt ekstra søkelys på å finne fellestiltak i Innlandet som støtter opp om disse samfunnsområdene og spesielt de tre første områdene.

## 1.2 Kobling til FNs bærekraftsmål



I 2015 vedtok De forente nasjoners (FN) medlemsland 17 mål for bærekraftig utvikling. FNs bærekraftsmål er verdens felles arbeidsplan for å utrydde fattigdom, bekjempe ulikhet og stoppe klimaendringene innen 2030.

Ved revisjon av geodataplanen i 2024 var det enighet om å synliggjøre hvordan Norge digitalt bidrar til å nå bærekraftmålene. Dette er tatt inn i planen for 2025-2028.

Det er spesielt 4 delmål som peker seg ut som fellesmål for deltakende parter. I tillegg vil enkelte av partene gjennom egne samfunnsoppdrag ha andre delmål som de understøtter.



Mål 9, delmål 1: «Utvikle pålitelig, bærekraftig og solid infrastruktur av høy kvalitet, inkludert regional og grensekryssende infrastruktur, for å støtte økonomisk utvikling og livskvalitet med vekt på overkommelig pris og likeverdig tilgang for alle»



Mål 11: «Gjøre byer og lokalsamfunn inkluderende, trygge, robuste og bærekraftige»



Mål 13, delmål 1: «Styrke evnen til å stå imot og tilpasse seg klimarelaterte farer og naturkatastrofer i alle land»



Mål 17, delmål 17: «Stimulere til og fremme velfungerende partnerskap i det offentlige, mellom det offentlige og det private og i det sivile samfunn som bygger på partnerskapenes erfaringer og ressursstrategier»

## 2 Fokusområder og satsinger i planperioden

### 2.1. Hovedmål for Norge digitalt i Innlandet

Økt bruk av geografisk informasjon i viktige samfunnsprosesser for utvikling av et bærekraftig samfunn.

Hovedmålet skal nås gjennom å:

- fremme samarbeid
- sikre et lett tilgjengelig og oppdatert datagrunnlag av god kvalitet
- øke kunnskapen om og bruk av geodata

### 2.2 Hovedaktiviteter i planperioden

I kapittel 4.5 fylkesspesifikke tiltak har vi løftet fram en satsing på klimatilpasning og beredskap i regi av Temadata Innlandet. Handlingsplanen inneholder konkrete mål og tiltak for denne satsingen.

Utover denne satsingen fremheves følgende aktiviteter i planperioden:

#### 2.1.1 Fremme samarbeid

- Videreutvikle de interkommunale samarbeidene og samhandlingen med fylkesetatene for å utnytte potensialet for effektiv saksbehandling.
- Samarbeide med andre nettverk i fylket for å fremme økt bruk av geodata.

#### 2.1.2 Sikre et lett tilgjengelig og oppdatert datagrunnlag av god kvalitet

- Sørge for oppdaterte basis geodata (FKB, ortofoto og høydemodeller) gjennom gode rutiner for periodisk og kontinuerlig ajourhold
- Forbedre kvaliteten i matrikkelen i henhold til strategi for økt datakvalitet
- Tilgjengeliggjøre oppdaterte temadata for partene gjennom felles database for Innlandet (Temadata Innlandet)

#### 2.1.3 Øke kunnskapen om og bruk av geodata

- Fremme økt bruk av geodata i beredskap og klimatilpasning gjennom satsing i regi av Temadata Innlandet, se kapittel 4.4.
- Bidra med fagkompetanse om tilgjengelige geodata og tilgangen til dem, for både fagpersoner, nye brukere og ledere
- Sørge for bedre lederforankring gjennom målrettede møter med kommuneledelse

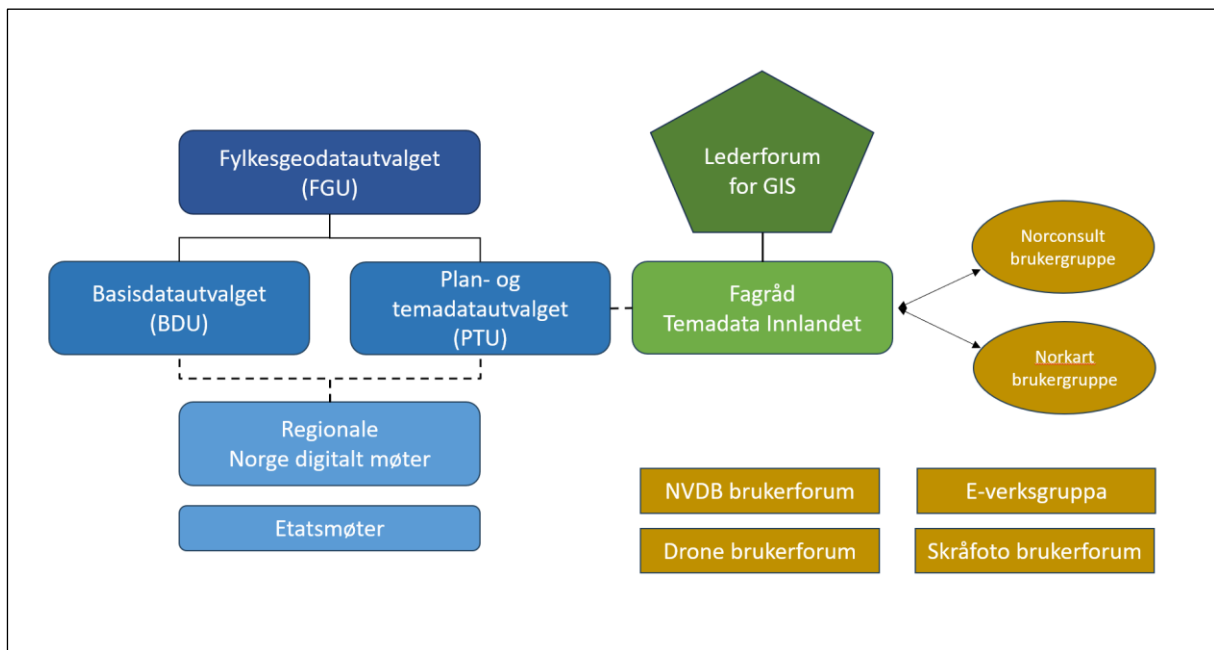
De fleste av aktivitetene i Innlandet er direkte knyttet til tiltakene som er beskrevet i [geodatastrategiens handlingsplan](#). Det er derfor av stor betydning at vi i Innlandet holder oss kontinuerlig oppdatert om resultatene av det nasjonale arbeidet, samtidig som vi aktivt deler våre egne erfaringer og utfordringer.

## 3 Samarbeid

### 3.1 Organisering av Norge digitalt i Innlandet

I Innlandet er det bred deltakelse fra lokal og regionale virksomheter i Norge digitalt. Deltakende virksomheter er alle kommuner, Statsforvalteren, fylkeskommunen, Statens vegvesen, Nye Veier, energiverkene, Telenor, NVE, BaneNOR, Forsvarsbygg, landbruket og Kartverket. I tillegg er utdanningsinstitusjoner representert ved NTNU Gjøvik og skognæringen ved Glommen-Mjøsen skog.

Norge digitalt i Innlandet er organisert med et Fylkesgeodatautvalg med to underliggende arbeidsutvalg. Fylkesgeodatautvalget er et overordnet og strategisk utvalg, mens arbeidsutvalgene skal utarbeide og følge opp tiltakene i fylkesgeodataplanen. Kartverket, i rollen som geodatakoordinator, er sekretariat for utvalgene. Modellen er utvidet med noen grupper med ulike ansvarsområder - se nedenfor. De interkommunale GIS-samarbeidene fungerer som en plattform for organiseringen.



Figur 1 Organisering av Norge digitalt i Innlandet

Medlemmer i de ulike utvalgene finnes på kartverkets hjemmesider [Norge digitalt Innlandet | Kartverket.no](https://www.kartverket.no/norge-digitalt-innlandet)

Møtehyppigheten i utvalgene kan variere, men det skal som minimum arrangeres to årlige møter i utvalgene, ett vårmøte og ett høstmøte. De siste årene har vårmøtet vært gjennomført som et felles lunsj til lunsj møte for alle utvalgene der hovedtema er rullering av geodataplanen.

## 3.2 Mandat for Norge digitalt utvalgene

### 3.1.1 Fylkesgeodatautvalg

Fylkesgeodatautvalget (FGU) er et strategisk overordnet utvalg bestående av medlemmer med god kjennskap til Innlandet

Utvalget skal:

- bidra til enkel tilgang til oppdatert datagrunnlag (etablering, forvaltning og distribusjon)
- fremme økt bruk av geodata i samfunnsprosesser som er av betydning for partene i Norge digitalt-samarbeidet i Innlandet
- gi innspill til nasjonalt nivå der vi ser det er behov for nasjonale forbedringer
- fungere som ambassadør i egne organisasjoner for å spre bevissthet om nytten av geodata
- legge til rette for at GIS-miljøene får tilgang til relevante arenaer og møteplasser
- behandle og godkjenne geodataplanen, og gjennom dette gi råd og anbefalinger til de deltakende partene

### 3.1.2 Arbeidsutvalg for basisdata

Basisdatautvalget (BDU) skal i hovedsak arbeide med samordning av basis geodata i fylket, og skal vurdere hvilke samarbeidsprosjekter innen Geovekst som skal prioriteres.

Utvalget skal:

- behandle saker som gjelder etablering, drift og vedlikehold av basis geodata, inklusive matrikkelen
- gi innspill til kurs/kompetanseheving
- videreutvikle rutiner for vedlikeholdsarbeid innen Geovekst
- forberede og gjennomføre regionale Norge digitalt møter
- være arena for erfaringsutveksling mellom regionsamarbeidene

### 3.1.3 Arbeidsutvalg for plan- og temadata

Arbeidsutvalget for plan- og temadata (PTU) skal være en møteplass hvor partene i Norge digitalt i fylket presenterer og drøfter saker knyttet til produksjon, formidling og bruk av plan- og temadata.

Utvalget skal:

- sikre deltakelse fra fylkesvise fagetater og kommuner
- være arena for gjensidig erfaringsutveksling og samhandling med Temadata Innlandet hvor målet er å sikre plan- og temadata med høy kvalitet og god formidling av disse.
- bidra til kurs/kompetanseheving innen fagområdet



### 3.3 Andre samarbeid og utvalg i fylket

#### 3.1.4 Lederforum for geografisk informasjon i Innlandet

*Lederforum for geografisk informasjon* har som mål å diskutere strategiske tiltak og gi GIS-satsingen i Innlandet bedre lederforankring. Lederforum består av ledere fra Statsforvalteren, fylkeskommunen, Statens vegvesen, kommunene og Kartverket. Oppgavene i lederforum skal ikke komme i konflikt med Fylkesgeodatautvalget, men være et supplement.

Lederforum skal:

- Være premissgiver for strategiske tiltak i fylkenes geodataplan
- Bidra til ledelsesforankring av GIS
- Initiere prosjekter og kompetansetiltak
- Gi aktiviteter større tyngde mot sentral og lokal forvaltning
- Styringsgruppe for Temadata Innlandet og InnlandsGIS
- Styringsgruppe for andre aktuelle satsingsprosjekter

Lederforum for GIS har 1-2 møter pr år. Kommunerepresentantene utpekes av KS og har funksjonstid i 4 år.

#### 3.1.5 Fagråd for Temadata Innlandet og InnlandsGIS

Samarbeidet Temadata Innlandet er et avtalefesta samarbeid mellom Statsforvalteren, fylkeskommunen, Statens vegvesen, Kartverket og kommunene gjennom de interkommunale GIS-samarbeidene (se pkt. 3.3.3)

Mandat for Temadata Innlandet:

- Samarbeide om tilrettelegging og tilgang for nasjonale og kommunale temadata.
- Felles kartportal for fylkesetater (InnlandsGIS)
- Utvikling av løsninger og informasjonsopplegg for effektiv samhandling mellom fylkesetatene og kommunene

Kartportalen InnlandsGIS har disse partene:

- Statsforvalteren
- Fylkeskommunen
- Statens vegvesen

Fagrådet rapporterer til Lederforum for GIS i Innlandet.

#### 3.1.6 Interkommunale geodatasamarbeid

Fundamentet i geodataarbeidet i Innlandet er de interkommunale geodatasamarbeidene.

Figur 2 viser de 9 operative samarbeidene i fylket. I tillegg til felles løsninger for dataforvaltning, innsyn og tjenester, foregår det omfattende faglig samarbeid.

Os kommune inngår i samarbeid med Rørø og Holtålen. Jevnaker kommune inngår i Gjøvik-regionen GIS samarbeid. Lunner kommune inngår i Hadeland GIS samarbeid.

Samarbeidene har ulik avtalefestet organisering. De fleste har en koordineringsgruppe (styre), et fagråd og faggrupper innenfor de enkelte fagsektorer. De fleste samarbeid har ansatt/dedikert fellesressurser (0,5-2 årsverk) for samordning og faglig assistanse.



Figur 2 Interkommunale geodatasamarbeid i Innlandet

### 3.1.7 Brukerfora for kommuner med samme GIS-løsning

GIS-programvaren kommunene bruker er viktig premissgiver både for kvalitet på oppdatering og nytteverdi i kommunen.

Det er etablert GISLINE brukergruppe og Norconsult brukerforum. Gruppene er arena for erfaringsutveksling mellom kommunene, og for iverksetting av felles tiltak som opplæring og utvikling av felles funksjonalitet.

Gruppene er også en viktig arena for felles implementering av standarder (WMS, WFS) og for systemtilpasninger mot Temadata Innlandet.

Gruppene er representert i fagrådet for Temadata Innlandet og InnlandsGIS



Figur 3 GIS-løsninger i de ulike regionene

### 3.1.8 E-verksgruppe for Innlandet

I Innlandet er det 9 nettselskap i varierende størrelse. Nettselskapene sin nettforvaltning følger stort sett kommunegrenser, med noen mindre unntak.

I Geovekst-sammenheng er det for Innlandet definert at FDV-ansvaret er kommunevis fordelt.

Det er for Innlandet etablert en egen «E-verksgruppe» for nettselskapene der ulike problemstillinger knyttet til forvaltning og bruk av geodata behandles. Alle nettselskap i vårt fylke har anledning til å delta. Det avholdes 2 årlige møter.



Figur 4 Nettselskap i Innlandet

Målsettinger for E-verksgruppa:

- Øke kompetansen og være samtalearena for nettselskapenes geodatapersonell
- Bidra til at nettselskapene får bedre nytte av Geovekst- og Norge digitalt samarbeidet
- Gjøre nettselskapene i stand til å levere endringsdata i henhold til FDV avtalene

Følgende tiltak er iverksatt eller under arbeid:

- Forbedret dataflyt til nettselskapenes nettinformasjonssystemer (NIS)
- Sørge for informasjon om NRL-prosjektet (2019-26)

### **3.1.9 NVDB brukerforum**

Brukerforumet skal jobbe med å standardisere registrering i NVDB samt ulike veg tema. Grappa skal jobbe med både tekniske problemstillinger og standardisering av vegdata slik at det blir enklere for kommunene å registrere data på rett måte og få dem inn i NVDB. Forumet skal bestå av representanter fra vegvesenet, fylkeskommunen, Kartverket og alle 9 kommunesamarbeidene. Fra hvert kommunesamarbeid møter fortrinnsvis en GIS-ansvarlig og en fagansvarlig vegforvalter.

Det avholdes 3-4 møter i året.

Mandat for NVDB-Brukerforum:

- Møtepunkt for erfaringsutveksling og faglig samarbeid innen NVDB og andre vegrelaterte tema
- Samle alle fagdata (for eksempel stikkrenner og belyningsanlegg) om veg på et sted, NVDB
- Utarbeide felles rutinebeskrivelser
- Påvirke systemleverandørene til å lage gode løsninger for registrering og oppdatering av fagdata

### **3.1.10 Drone brukerforum**

Forumet ble opprettet i 2020, og har deling av kunnskap og data som hovedfokus. Det skal være en møteplass for erfaringsutveksling, kompetanseheving og utvikling, samt bidra i utarbeidelse av nasjonale veiledere og standarder. Forumet har deltagere fra Norge digitalt parter i Innlandet inkludert forsknings/utdanningsmiljøene, med Kartverket som sekretariat.

Det avholdes 2-3 møter i året.

### **3.1.11 Skråfoto brukerforum**

Forumet ble opprettet i 2020, og består av representanter for deltagende parter i felles skråfotoprojekt, med Kartverket som sekretariat. Forumet skal være en møteplass for erfaringsutveksling/kompetanseheving, og pådriver for utvikling av forvaltnings- og visningsløsning.

### 3.4 Årlige Norge digitalt-møte

De årlige Norge digitalt-møtene skal sikre at samarbeidet i fylket blir drevet etter sitt formål i henhold til sentrale og lokale retningslinjer.

I 2025 skal det gjennomføres 8 regionale Norge digitalt-møter knyttet til Norge digitalt- og FDV-avtalen i kommunene. Her vil relevante fagtema bli behandlet. Arbeidsutvalgene for basis geodata og plan- og temadata er programkomite for disse møtene. I tillegg gjennomføres Norge digitalt årsmøtet som et eget digitalt møte samlet for hele fylket.

Informasjon om planlagte møter finnes i [aktivitetskalenderen for Innlandet](#).

### 3.5 Etatsmøter

For å bidra til samarbeid mellom partene og utveksle erfaringer og behov skal Kartverket, i rollen som geodatakoordinator, gjennomføre egne møter med utvalgte parter i fylket. I 2025 planlegges det gjennomført møter med følgende parter:

- Statsforvalteren
- Fylkeskommunen
- Samferdselspartene (Statens vegvesen, fylkeskommunen, Nye veier og Bane NOR)
- Glommen-Mjøsen skog og Statsforvalteren (skog/GIS)
- Elvia
- NTNU Gjøvik
- NVE

## 4 Datainnhold

### 4.1 Basisdata

I dette kapitlet beskrives basisdata som etableres og vedlikeholdes gjennom samarbeidet i Innlandet. Delmål for basisdata er hentet fra Handlingsplan arkfane 4.1.1 – 4.1.4.

#### 4.1.1 Felles kartdatabase (FKB)

FKB er de mest detaljerte kartdataene i Norge. Disse etableres og forvaltes i Geovekst-samarbeidet. Etablering og periodisk ajourføring gjennomføres i tidsavgrensede prosjekter, mens det kontinuerlige vedlikeholdet reguleres gjennom løpende FDV-avtaler for hver kommune. Geovekst-partene har vedtatt at forvaltningen av FKB-data skal skje i en sentral base (SFKB) og at dette er originalen.

#### Nasjonal målsetting

De nasjonale målsetningene bygger opp under tiltak 9 *Videreutvikle detaljerte grunnkart (FKB) for fremtiden*, i handlingsplanen til nasjonal geodatastrategi.

Partene skal bidra til revisjon av geodataplanen og delta aktivt i prosjektutforming av konkrete kartleggingsprosjekt. Dette for å sikre tilstrekkelig tilgang til oppdaterte FKB-data som dekker brukernes behov.

FKB-data skal være landsdekkende og de skal etableres og vedlikeholdes iht. Produktspesifikasjon for Felles Kartdatabase.

Forvaltning, drift og vedlikehold reguleres i FDV-avtalen. Økt søkelys på kontinuerlig vedlikehold gjennom saksbehandling hos partene vil være en viktig del av denne planen. Avtalepartene skal årlig vurdere om det er behov for spesielle kvalitetshevende tiltak i den enkelte kommune eller fylke.

Nasjonalt er det enighet om at følgende områder skal prioriteres i planperioden, som er mer detaljert beskrevet i FKB Kvalitetsplan, utarbeidet av Geovekst-forum:

- Kvalitetsheving bygningstema – redusere totalt antall avvik fra bygningskontrollene med 10% på landsbasis i 2025
- Kvalitetsheving samferdselstema – redusere totalt antall avvik fra samferdselskontrollene med 10% på landsbasis i 2025
- Kvalitetsheving av FKB-Vann – forbedret sammenheng og fullstendighet i vann-nettverk
- Samsvarsjekk traktorveger og stier – geometri som finnes i Turrutebasen skal samsvare med geometri i FKB
- Bedre oversikt over endringer i terrenget og FKB-dataene – aktiv bruk av FKB-tiltak
- Samsvarsjekk mellom FKB-ledning og NRL med mål om 100% samsvar på utvalgte objekter

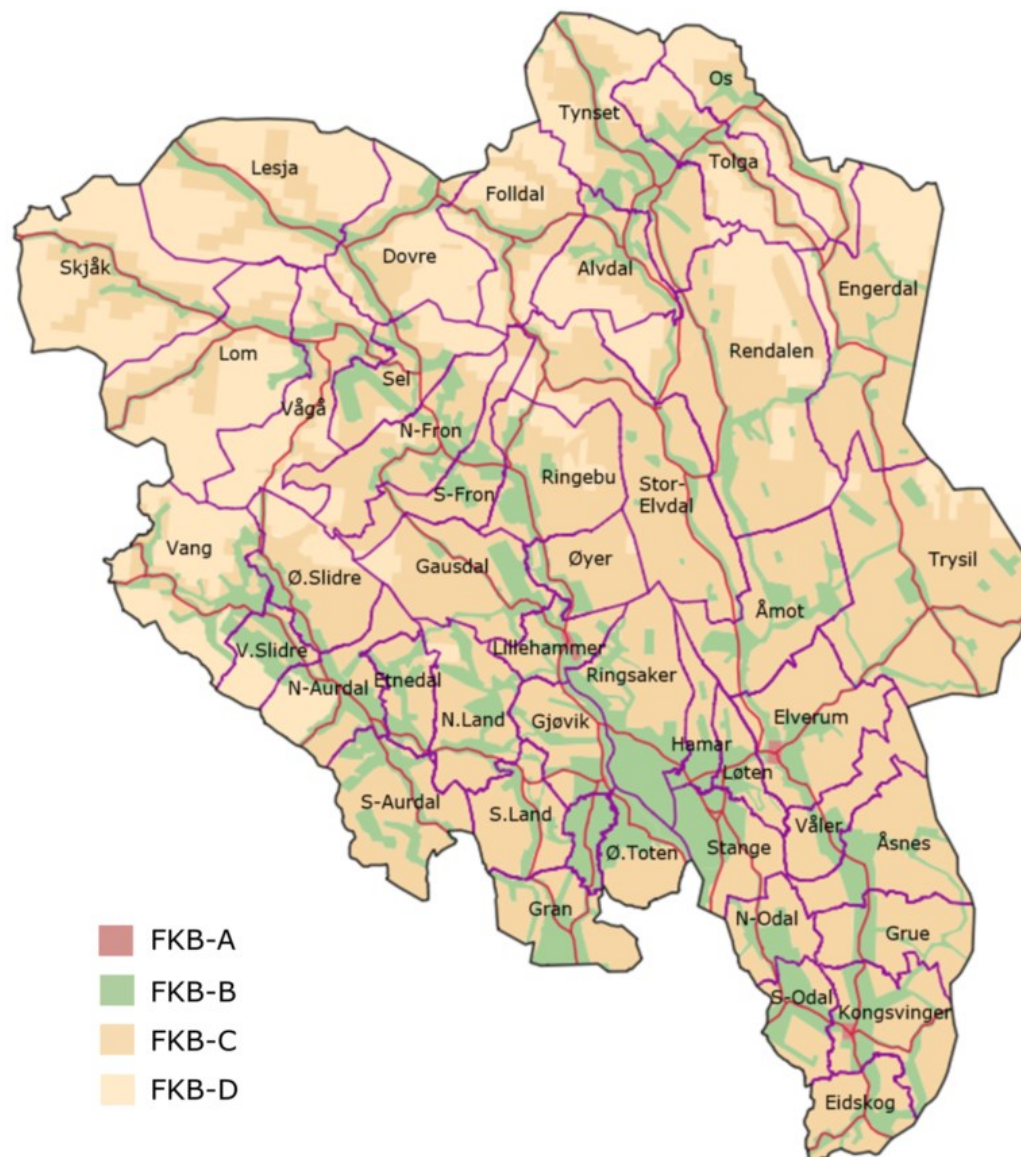
### **Målsetting i Innlandet**

Tilsvarende som nasjonal målsetting, men med følgende tillegg:

- Gjennomføre periodisk ajourhold av FKB-A/B data hvert 6.-8.år, og FKB-A og utvalgte/ definerte byer/tettsteder i FKB-B hvert 3.-4. år. Se figur 6 og Handlingsplan, arkfane Handlingsplan.
- Samordne kartleggingsprosjekter gjennom Geovekst med Omløpsfotografering, og sikre brukerne tilgang til oppdaterte kvalitetssikrede data
- Gjennomføre kvalitetsheving av FKB-vann
- Kartlegge kvalitet, bruk og behov for innhold i datasett FKB-Arealbruk - Gjennomføre kvalitetsheving av datasettet
- Innmåling av stikkrenner i prioriterte områder
- Ta i bruk nye metoder for kartlegging når disse foreligger

## Status

- Det er etablert fylkesdekkende datasett (FKB-A/B/C/D) for Innlandet. For detaljert oversikt se Geonorge: [Datainnhold FKB](#)
- Alle kommunene i Innlandet har forvaltningsavtale og oppdaterer direkte i Sentral FKB. For detaljert oversikt se Geonorge: [Forvaltning FKB](#)
- Det gjennomføres årlige vedlikeholdsrunder for kvalitetssjekk av innholdet i Sentral FKB.
- Detaljert oversikt over pågående kartleggingsprosjekter finnes på Geonorge: [Prosjektstatus](#)



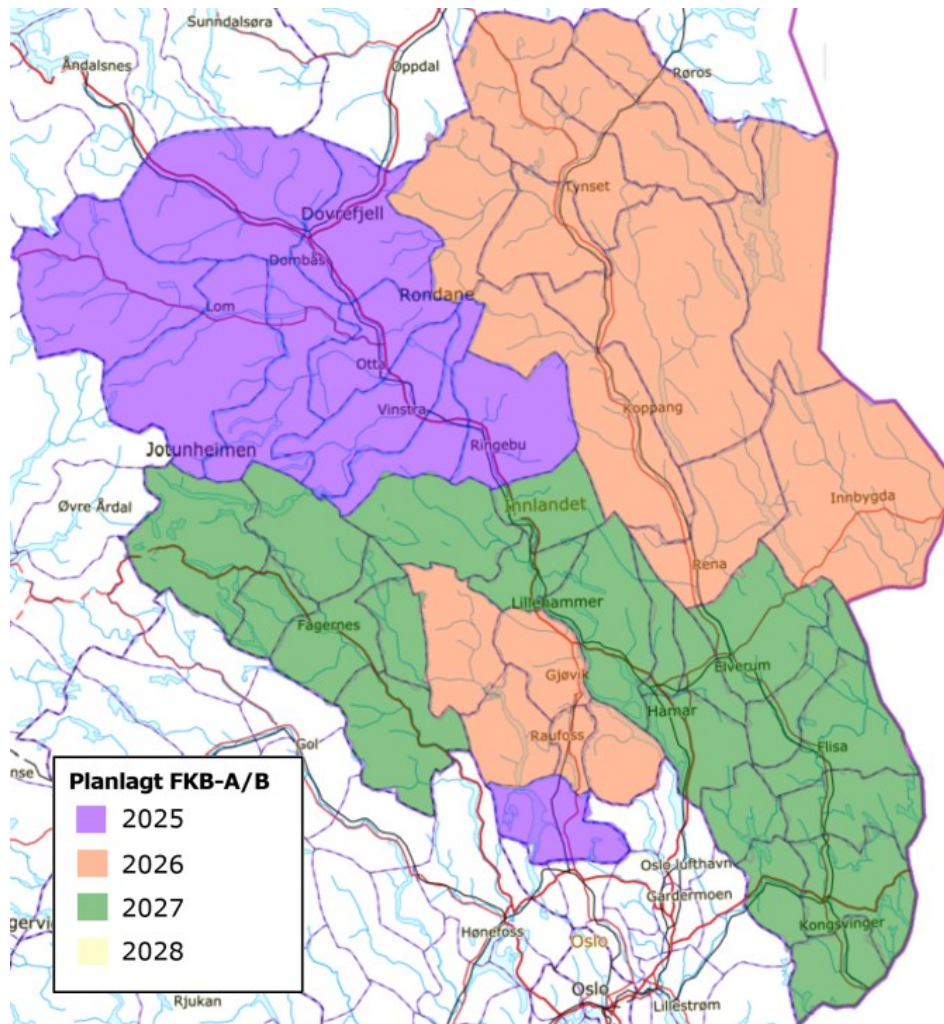
Figur 5 Dekning FKB-standarder i Innlandet



## Delmål

Delmål	Status	Tiltak	Ansvar	Tidsfrist
Redusert antall avvik fra bygningskontrollene	Mange gjentakende avvik mellom FDV-rundene. Ønsker økt søkelys på varig kvalitetsheving. Se fig 10	Rette avvikene som ligger i nasjonal plan for kvalitetsheving av FKB med mål om 20% reduksjon	Kommunen	2025
Redusert antall avvik i samferdselskontrollene	Mange gjentakende avvik mellom FDV-rundene. Ønsker økt søkelys på varig kvalitetsheving. Se fig 11	Rette avvikene som ligger i nasjonal plan for kvalitetsheving av FKB med mål om 20% reduksjon	Kommunen	2025
Forbedre fullstendighet og nøyaktighet på FKB-Vann; mer sammenhengende bekkenettverk, konsistens mellom FKB og N50	Gjennomført førstegangsinlegging av dreneringslinjer i alle kommuner. Statusoversikt i fig 12-13	Registrere stikkrenner og andre bekkelukkinger i alle kommuner – for de viktigste områdene samfunnsmessig/kritiske punkt. Registreres i NVDB. Parter kan godgjøres for egeninnsats i nye Geovekst-prosjekter dersom det er enighet om det.	Kommunen/ Fylkeskommunen/ Vegvesenet/ Bane NOR	2028
		Sørge for god topologi mellom de ulike vannobjektene med mål om best mulig sammenheng	Kartverket	2025
		Nykonstruksjon fra omløpsfoto av innsjøkant og elvekant i FKB-C/D områder	Kartverket	2025
Alle kommuner skal ha rutinebeskrivelser for kontinuerlig ajourhold av FKB data	Se status i fig 14	Kommunene etablerer rutinebeskrivelser basert på oppdatering av SFKB for AR5, bygg, tiltak, veg og elveg Rutinebeskrivelser gjennomgås på faggruppemøte i det enkelte samarbeid Kommunene oppdaterer oversikt i Kartverkets Team	Kommunen	2025
God dataflyt inn og ut av NVDB	Stadig mer data skal forvaltes i NVDB – det er behov for mer kunnskap og veiledning.	Oppdatere Kravspesifikasjon FKB/NVDB for entreprenører iht. FKB 5.0.	NVDB brugerforum	2025
		Arrangere fagdag i bruk av NVDB	NVDB brugerforum	2025
Lik geometri i FKB-TraktorvegSti og Turrutebasen	Mye avvik	Samsvarsjekk i 10 kommuner	Kartverket	2025

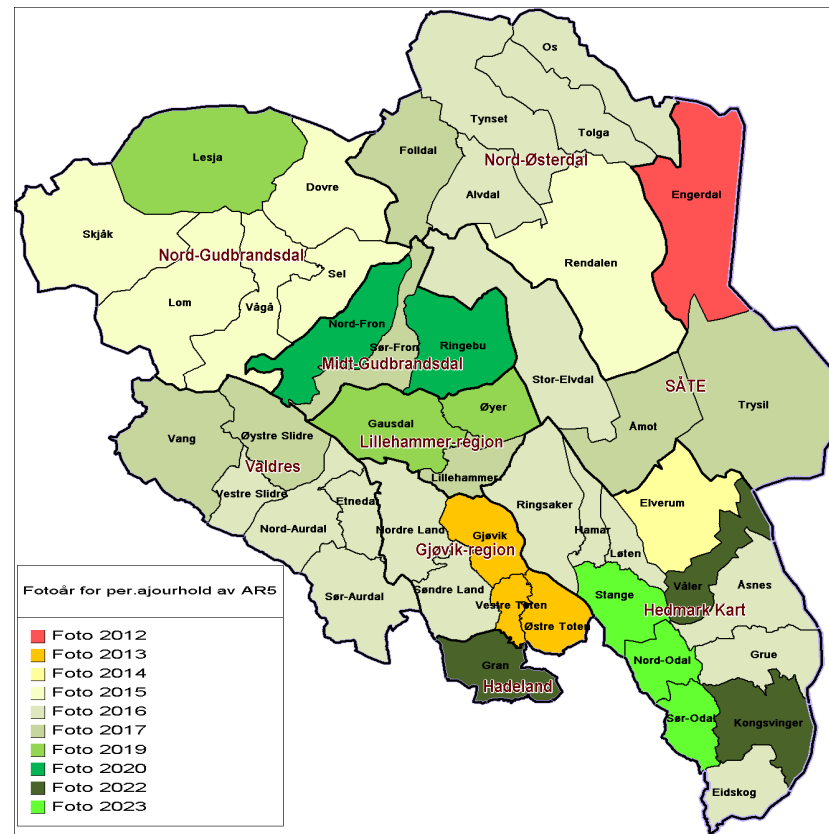
<b>Delmål</b>	<b>Status</b>	<b>Tiltak</b>	<b>Ansvar</b>	<b>Tidsfrist</b>
Utvidet bruk av FKB-Tiltak		Oppdatere tiltaksbase med vegprosjekt, småkraftverk, vindturbiner mm.	Kommunen	2025
Data fra periodisk ajourføring av FKB-Ledning tas i bruk av anleggseier	Mange anleggseiere unnlater å ta i bruk oppdatere data i eget anleggsregister. Enkelte har heller ikke etablert eget anleggsregister	Være pådriver for å få til opplegg for at ledningsdata fra periodisk ajourføring benyttes til oppgraderingen av anleggseiers register.	E-verksgruppa	2025
Samsvarsjekk mellom FKB-ledning og NRL	Variierende	Konsistenssjekk mellom NRL og FKB-Ledning på objekttypene: Høyspentlinjer (master og traseer), Telemaster og Vindturbiner	Kartverket	2025
Økt kvalitet på FKB-Ledning	Mange objekter i FKB-Ledning mangler korrekt eierinformasjon	I samarbeid med ledningseierne påføre og rette feil i eierinformasjon i S-FKB	Kartverket	2025



Figur 6 Plan for periodisk ajourhold av FKB-A/B standard



Figur 7 Status 3. gangs periodiske ajourhold av AR5

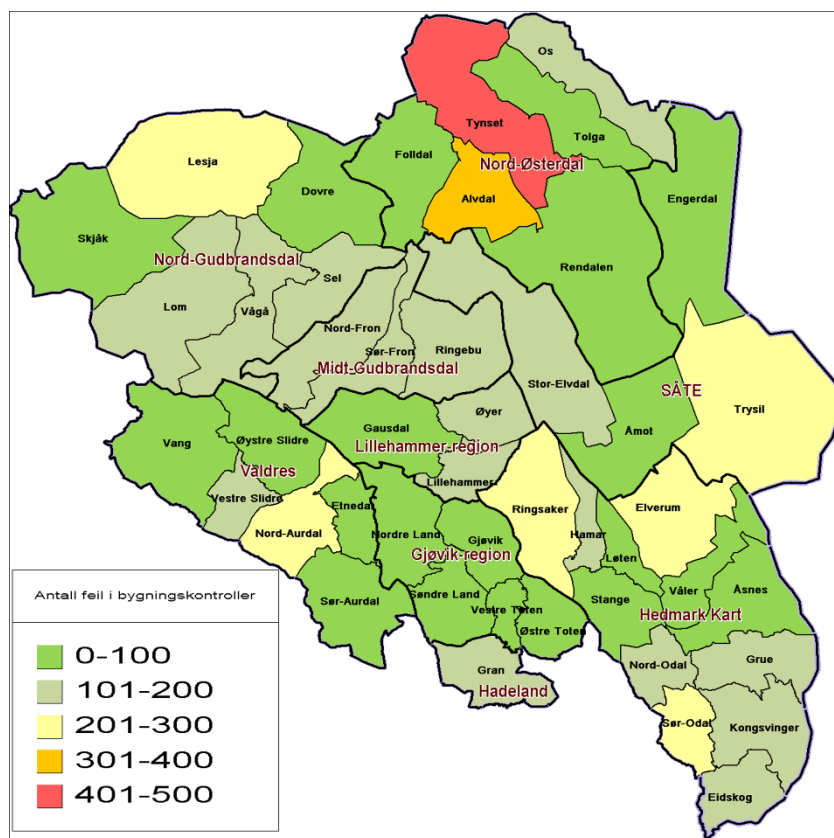


Figur 8 Status som viser fotograferingsåret for bilder benyttet til periodisk ajourhold av AR5

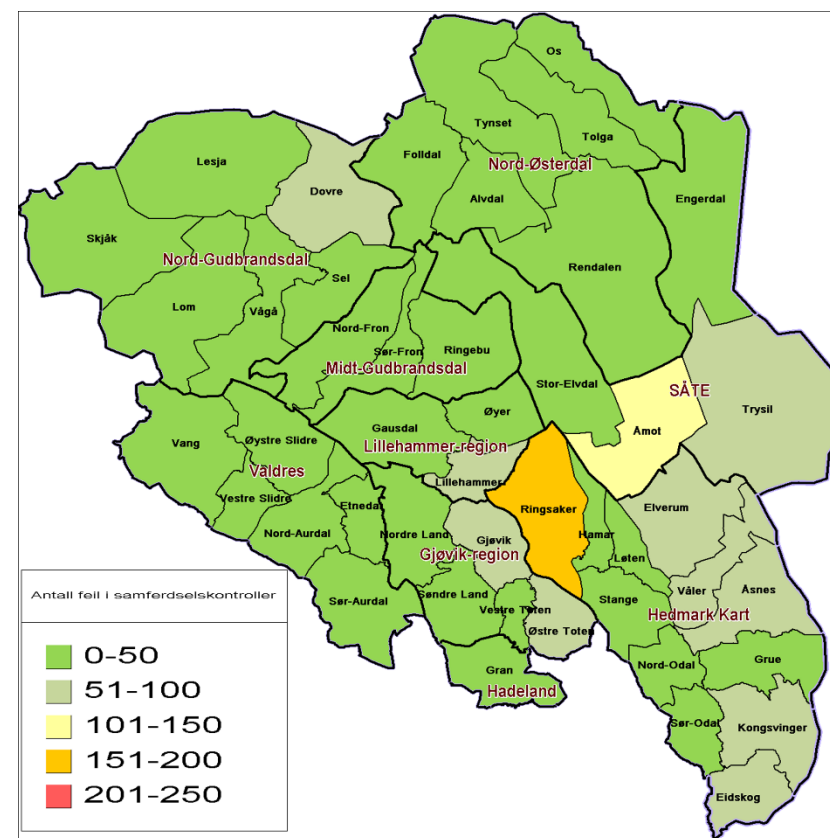


Figur 9 Status 4.gangs ajourhold AR5

[NIBIO sin oppdaterte status for ajourhold av AR5](#)



Figur 10 Antall feil i bygningsrapportene – oktober 2024



Figur 11 Antall feil i samferdselsrapportene – oktober 2024



Figur 12 Status kvalitetsheving FKB-Vann

Kvalitetsheving FKB-vann Innlandet					
Kom.nr	Kommunenavn	Antall km sammenhengende bekkenettverk etter kvalitetsheving	Andel sammenheng. bekkenettverk (% av alle bekker) før kvalitetsheving	Andel sammenheng. bekkenettverk (% av alle elver) etter kvalitetsheving og massiv topologiretting	Antall km NYE bekker etter kvalitetsheving
3401	Kongsvinger	996	64	61	333
3403	Hamar	693	52	62	157
3405	Lillehammer	791	50	73	195
3407	Gjøvik	912	42	48	128
3411	Ringsaker	2 238	59	64	374
3412	Løten	750	42	61	349
3413	Stange	965	43	60	296
3414	Nord-Odal	591	62	80	233
3415	Sør-Odal	372	38	57	432
3416	Eidskog	809	46	58	149
3417	Grue	794	45	58	255
3418	Åsnes	1 342	60	66	209
3419	Våler	690	51	55	146
3420	Elverum	1 702	49	55	478
3421	Trysil	3 750	49	66	1872
3422	Åmot	2 353	47	65	509
3423	Stor-Elvdal	2 272	56	72	1636
3424	Rendalen	3 328	75	78	2660
3425	Engerdal	1 453	75	77	648
3426	Tolga	2 010	69	88	292
3427	Tynset	3 356	75	87	1964
3428	Alvdal	1 151	76	80	837
3429	Folldal	1 813	73	88	1348
3430	Os	1 915	73	84	803
3431	Dovre	1 972	76	93	1083
3432	Lesja	3 580	80	96	945
3433	Skjåk	2 712	84	92	664
3434	Lom	2 458	81	98	799
3435	Vågå	1 787	74	95	1186
3439	Ringebru	2 115	68	95	587
3437	Sel	1 090	78	90	436
3438	Sør-Fron	816	63	87	104
3436	Nord-Fron	1 303	80	91	253
3440	Øyer	964	70	81	93
3441	Gausdal	2 143	74	78	378
3442	Østre Toten	457	49	57	85
3443	Vestre Toten	389	41	55	54
3446	Gran	1 372	47	78	961
3447	Søndre Land	759	56	61	546
3448	Nordre Land	1 842	77	99	340
3449	Sør-Aurdal	1 888	77	83	213
3450	Etnedal	665	66	78	114
3451	Nord-Aurdal	1 275	66	81	292
3452	Vestre Slidre	757	53	70	242
3453	Øystre Slidre	1 271	65	85	653
3454	Vang	2 671	83	87	543

Figur 13 Oversikt som viser resultat for kvalitetsheving av FKB-Vann

## Rutinebeskrivelser for Innlandet per 2024

Kom.nr	Kommune	AR5	PLAN	VEGTEMA	BYGG	
3401	Kongsvinger		23.09.2024		23.09.2024	Rutine oppdatert i 2024
3403	Hamar	31.05.2022	10.03.2022			Rutine oppdatert i 2023
3405	Lillehammer	30.01.2024				Rutine oppdatert før 2023
3407	Gjøvik	01.01.2021	20.03.2024			
3411	Ringsaker	12.12.2023	11.12.2023	06.12.2023		
3412	Løten	31.05.2022	01.06.2022	01.06.2022		
3413	Stange	31.05.2022	15.07.2022		15.07.2022	
3414	Nord-Odal	10.01.2022				
3415	Sør-Odal	01.01.2021	23.03.2023			
3416	Eidskog		03.07.2024		03.07.2024	
3417	Grue	01.01.2021				
3418	Åsnes	11.04.2023				
3419	Våler	11.04.2023				
3420	Elverum	11.04.2023	17.12.2023	08.07.2022		
3421	Trysil	30.05.2022	27.05.2022	08.04.2024		
3422	Åmot	30.05.2022	27.05.2022	25.05.2022		
3423	Stor-Elvdal	30.05.2022	27.05.2022			
3424	Rendalen	31.05.2022	25.01.2024	26.10.2023		
3425	Engerdal	30.05.2022	27.05.2022			
3426	Tolga	06.12.2022		26.10.2023		
3427	Tynset	18.03.2023		26.10.2023		
3428	Alvdal	18.03.2023		26.10.2023		
3429	Folldal	30.05.2022	29.10.2023	26.10.2023		
3430	Os	01.01.2021				
3431	Dovre	01.01.2021				
3432	Lesja	01.01.2021	10.11.2022		01.04.2023	
3433	Skjåk	01.01.2021	09.08.2023			
3434	Lom	01.01.2024	01.01.2024	01.01.2024	01.01.2024	
3435	Vågå	19.05.2022	01.06.2022	01.06.2022		
3436	Nord-Fron	01.01.2021	17.06.2024			
3437	Sel	19.05.2022	29.01.2024			
3438	Sør-Fron	19.05.2022	17.06.2024			
3439	Ringebu	19.05.2022	17.06.2024			
3440	Øyer	30.01.2024				
3441	Gausdal	30.01.2024				
3442	Østre Toten	08.02.2024	08.02.2024	08.02.2024	08.02.2024	
3443	Vestre Toten	21.10.2022	21.10.2022			
3446	Gran	01.01.2021	26.09.2023			
3447	Søndre Land	01.01.2021				
3448	Nordre Land	07.10.2024	18.09.2024	18.09.2024	18.09.2024	
3449	Sør-Aurdal	07.10.2024	18.09.2024	18.09.2024	18.09.2024	
3450	Etnedal	07.10.2024	18.09.2024	18.09.2024	18.09.2024	
3451	Nord-Aurdal	07.10.2024	18.09.2024	18.09.2024	18.09.2024	
3452	Vestre Slidre	07.10.2024	18.09.2024	18.09.2024	18.09.2024	
3453	Øystre Slidre	07.10.2024	18.09.2024	18.09.2024	18.09.2024	
3454	Vang	07.10.2024	18.09.2024	18.09.2024	18.09.2024	

Figur 14 Status per 21.10.2024 over hvilke rutinebeskrivelser hver enkelt kommune har oppdatert



### 4.1.2 Ortofoto og andre bildedata

Ortofoto er målestokksriktige flybilder. Ortofoto etableres enten fra bilder fra nasjonalt program for omløpsfotografering (normalt med oppløsning på 25 cm) eller i forbindelse med Geovekst-prosjekter (normalt med oppløsning på 10 cm). Produktspesifikasjon for ortofoto beskriver de aktuelle ortofototypene. De mest aktuelle er ortofoto og sant ortofoto.

Eventuell etablering av andre bildedata må vurderes i de lokale samarbeidene.

#### Nasjonal målsetting

De nasjonale målsetningene bygger opp under tiltak 9 *Videreutvikle detaljerte grunnkart (FKB) for fremtiden*, i handlingsplanen til nasjonal geodatastrategi.

Omløpsprogrammet dekker hele landet med nye ortofoto med et omdrev på 6-8 år. For tettere bebygde områder og områder med særskilt interesse, er det ønskelig med et hurtigere omdrev og bedre oppløsning enn det omløpsbildene gir.

Partene skal gjennom geodataplanlegging vurdere hvilke områder det er behov for egne ortofoto eller andre bildedata i tillegg til ortofoto som etableres gjennom omløpsprogrammet.

I alle kartleggingsprosjekt skal det etableres ortofoto.

Det er ønskelig at det i planperioden gjennomføres testprosjekt i fylkene for utprøving av ny teknologi og nye plattformer for datafangst (iht. handlingsplanen for Geovekst). Slike prosjekt skal gjennomføres i tett dialog med Geovekst nasjonalt.

#### Målsetting i Innlandet

Tilsvarende som nasjonal målsetting, men med følgende tillegg:

- Det skal være ortofotodekning i hele FKB-A/B-området. For øvrige bildedata skal dekning være tilstrekkelig til å dekke brukernes behov.

#### Status

##### Ortofoto

Det er etablert ortofoto med oppløsning på 20 cm for store deler av fylket, og ortofoto med oppløsning 10 cm for alle områder som er kartlagt i FKB-A/B, og der det finnes skråfoto.

##### Omløpsfoto

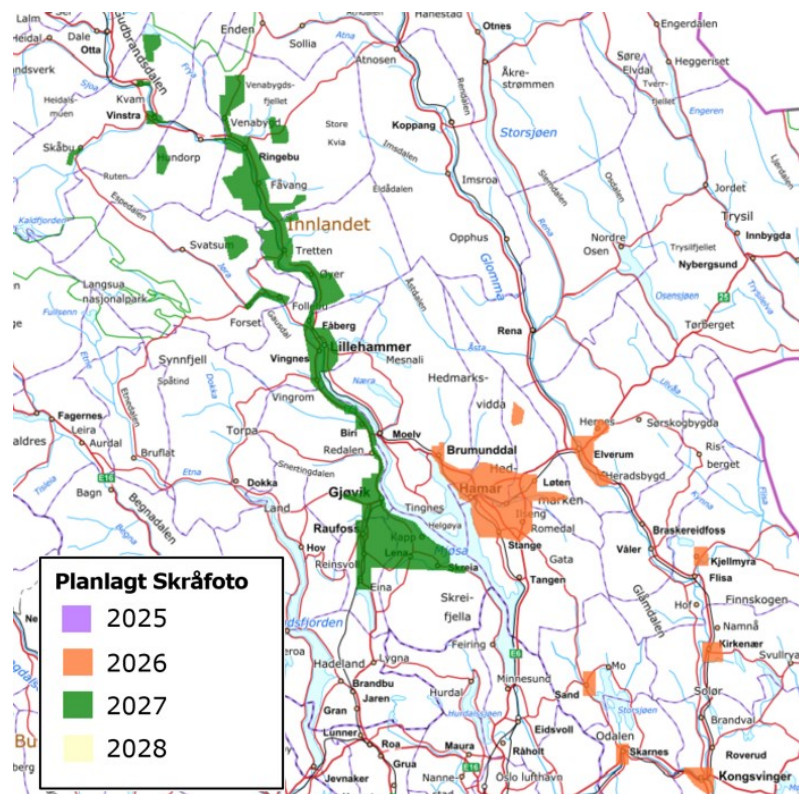
Ortofoto med 25 cm er landsdekkende gjennom omløpsfotoprogrammet, oversikt over status og planer finnes i [Program for omløpsfotografering](#)

##### Historiske ortofoto

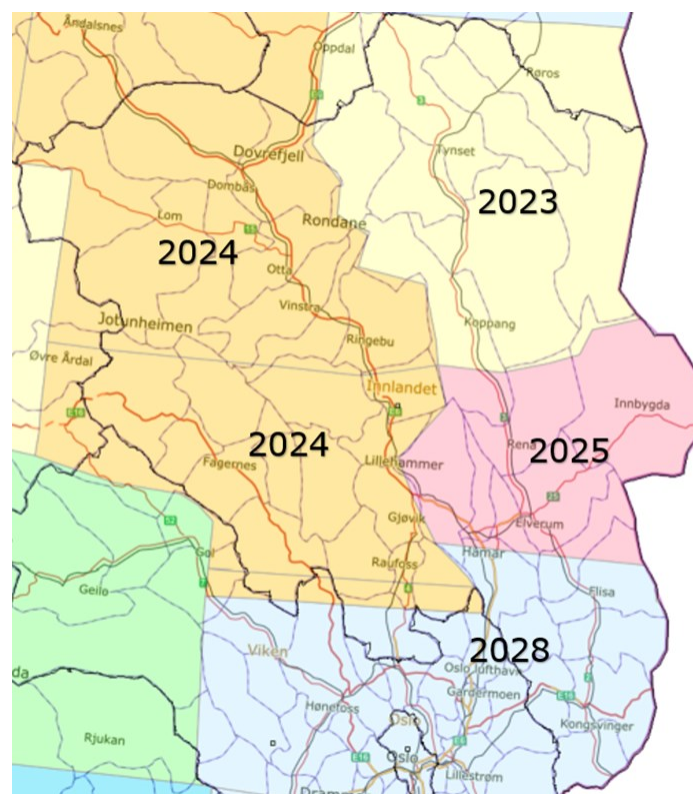
Det er etablert historiske ortofoto for hele Innlandet fra bilder tatt i forbindelse med førstegangskartleggingen av ØK. Det er i tillegg gjennomført et samarbeidsprosjekt for etablering av ortofoto for diverse historiske dekningsinnmeldt av partene. Alt er tilgjengeliggjort via [Norgebilder.no](#).

## Skråfoto

Skråfoto er etablert i utvalgte områder i Innlandet gjennom samarbeidsprosjekter i 2016-2024. Alle bilder forvaltes i en felles løsning, og er tilgjengelig via den enkelte parts kartløsning. Enkelte kommuner har også skråfoto fra tidligere, egne fotograferinger. Disse er tilgjengelig i kartløsningene på samme måte som 2016-2024 bilder.



Figur 15 Områder med planlagt skråfoto



Figur 16 Blokkinndeling for omløpsfotografering, med årstall for planlagt fotografering

## Delmål

Delmål	Status	Tiltak	Ansvar	Tidsfrist
Sikre tilgang til oppdaterte ortofoto	Ortofoto er et viktig datagrunnlag hos partene og benyttes i stor grad i saksbehandlingen	Utarbeide plan for fotografering som rulleres årlig	Geovekst/BDU	
		Samordne Geovekst-prosjekter og skråfotoprojekter med flyfotografering i omløpsprogrammet	Geovekst/BDU	
Historiske ortofoto i ønskede områder og tidsserier	Finnes fra ØK-førstegangs kartlegging, og deknings etablert i samarbeidsprosjekt i 2021	Melde inn ønskede deknings for etablering av ortofoto	Parter	
		Gjennomføre prosjekt ved behov	Kartverket	
Skråfoto i alle ønskede områder og med avtalt oppdateringshyppighet	Etablert i 2016, 2020, 2023/2024	Gjennomføre fotografering etter plan vist i figur 15	Parter/Kartverket	
Fortsette understøttelse av skråfoto i egnet forvaltnings- og visningstjeneste	Avtale om felles løsning t.o.m 2025	Avtale fornyes/revideres i 2025	Parter/Kartverket	2025

### 4.1.3 Detaljerte høydedata (terreng og overflate)

I løpet av 2022 er det etablert en nasjonal detaljert høydemodell (NDH) for hele landet. Etablerte data er tilgjengelig i [www.hoydedata.no](http://www.hoydedata.no).

Eventuell etablering av andre høydedata vurderes i de lokale samarbeidene. Dette kan f.eks. være relevant etter større terrenginngrep. Høydekurver skal avledes fra NDH/høydedata (fra laser eller bildematching) – høydemodellen er primærkilde for høydeverdier.

Dataene kan brukes til blant annet analyser av skred-, flom- og rasfare. De vil også være viktige i forbindelse med arealplanlegging og bidra til å bedre flysikkerheten.

#### Nasjonal målsetting

Partene skal gjennom geodataplanlegging vurdere hvilke områder som skal laserskannes på nytt for å forbedre kvaliteten til den nasjonale høydemodellen (høyere oppløsning, ferskere data etc.).

#### Målsetting i Innlandet

Tilsvarende som nasjonal målsetting, men med følgende tillegg:

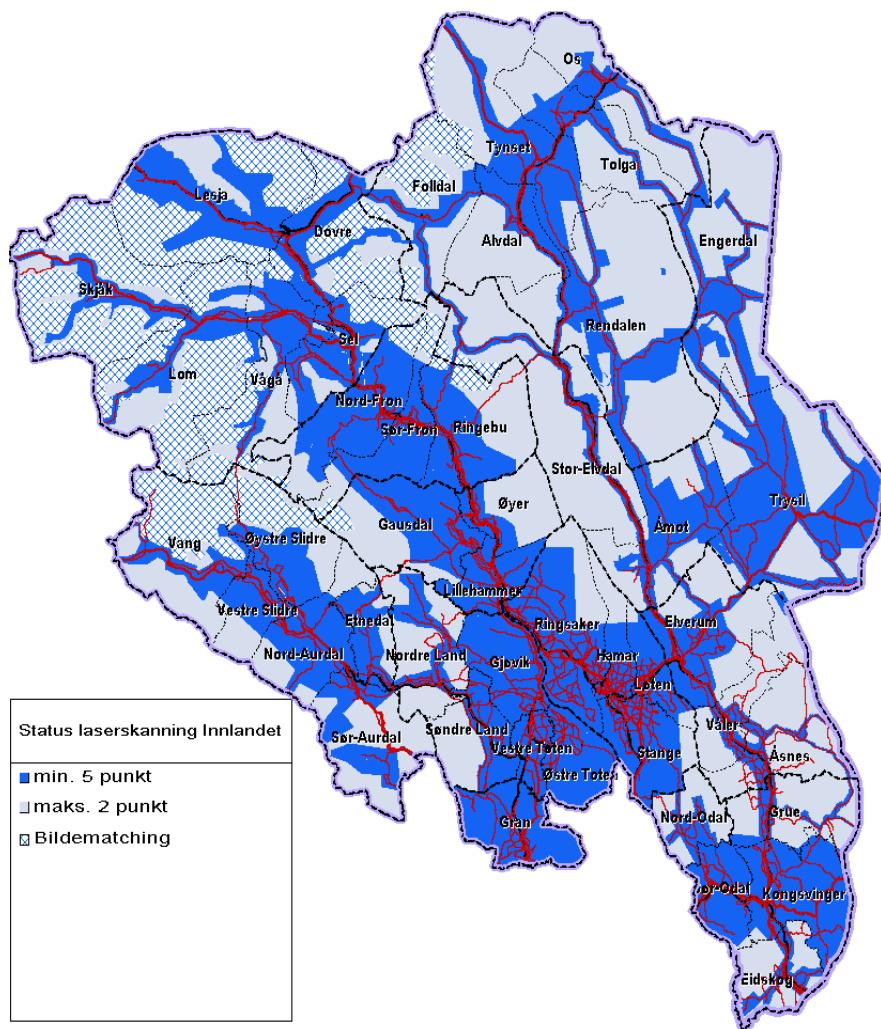
Det skal finnes oppdatert høydemodell for hele Innlandet, med detaljeringsgrad definert av brukerne.

#### Status

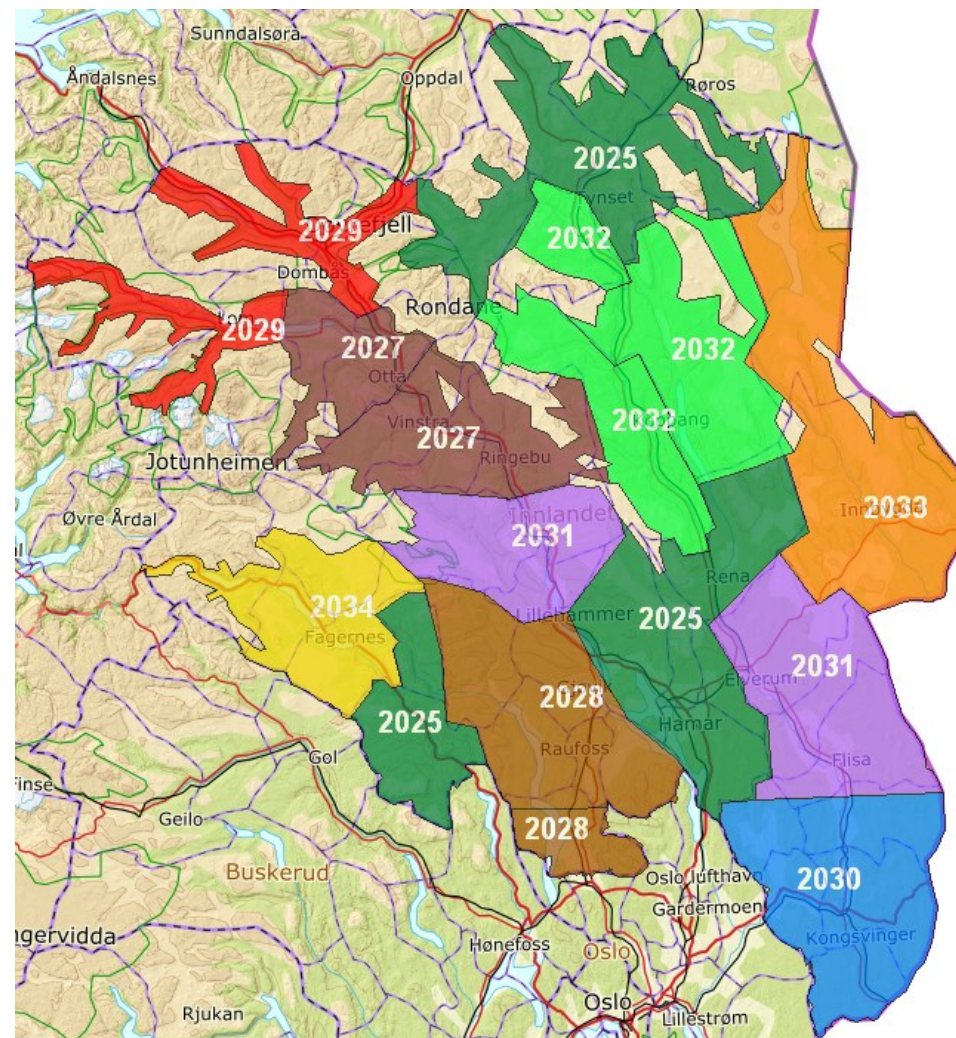
Førstegangsetableringen er delvis skjedd gjennom Geovekst-prosjekter, resten etablert via NDH. I Innlandet skannes det med 5 pkt/m<sup>2</sup> i alle områder med behov for detaljerte laserdata. En plan for helhetlig ajourhold av høydemodellen er vist i fig. 18. Gjennomføring av denne forutsetter nødvendig finansiering.

#### Delmål

Delmål	Status	Tiltak	Ansvar	Tidsfrist
Oppdaterte høydedata og konsistens mellom Høydedata og FKB-A/B data	Terrengendrer seg, og modellen må oppdateres	Laserskannet områder etter plan vist i figur 18	Geovekst	2033
		Benytte FKB-tiltak som grunnlag for vurdering av aktuelle, mindre områder for laserskanning i forbindelse med Geovekst-prosjekter	Geovekst	
Økt nytteverdi og utnyttelse av høydedata	Flere bør benytte laserdata enn de som er brukere i dag	Lokal arbeidsgruppe for bruk av høydedata skal gi gode eksempler på bruk, og gi innspill til kompetansetiltak	BDU	2025



Figur 17 Oversikt over områder med laserdata og data fra bildematching



Figur 18 Plan for oppdatering av høydemodell

#### **4.1.4 Matrikkeldata inkludert administrative grenser**

Matrikkelen er landets offisielle register over fast eiendom, bygninger, bruksenheter og adresser. Gjennom matrikkelen skal viktige eiendomsopplysninger være tilgjengelig på en ensartet og pålitelig måte for alle faste eiendommer i landet. Matrikkelen utgjør sammen med Folkeregisteret og Enhetsregisteret de tre basisregistrene i landet. Og matrikkelen er av Digitaliseringsdirektoratet utpekt som en av 25 nasjonale fellesløsninger som skal kunne gjenbrukes i utvikling av offentlige digitale tjenester. Matrikkelen er skjermingsverdig objekt etter sikkerhetsloven som setter krav til kommuner og Kartverket som matrikkelmyndigheter om å sikre matrikkeldataenes tilgjengelighet, integritet og konfidensialitet.

Kartverket er sentral og kommunene lokal matrikkelmyndighet, jf. matrikkelloven § 5a.

Det er kommunene som har ansvar for å utføre oppmålingsforretninger og føre matrikkelen i egen kommune. Kartverket skal sørge for ordning, drift og forvaltning av matrikkelen. Kartverket gjennomfører kurs, godkjenner de som skal føre matrikkel, autoriserer landmålere og fører tilsyn med kommunene etter matrikkelloven. Kartverket gir også på generelt grunnlag veiledning til arbeid etter matrikkelloven.

#### **Nasjonal målsetting**

I forbindelse med valgår må kommunen jf valgloven §9-2 ha orientert Kartverket som sentral matrikkelmyndighet om endringer i stemmekretsinnndelingen, senest i henhold til lovbestemt frist.

De nasjonale målsettingene finnes i nasjonal geodatastrategi og tiltak 4 i handlingsplanen som omhandler kvalitetsheving av matrikkelen og i Kartverkets strategi som blant annet innebærer å «samle, bearbeide og dele stedfestet informasjon». Videre er dette tatt ned i mer konkrete strategiske mål og tiltaksområder i strategien for datakvalitet i matrikkelen. Matrikkelen skal i tråd med regelverk og instruks føres enhetlig og i henhold til tidsfrister, slik at registeret oppfyller sin rolle som en pålitelig nasjonal felleskomponent og kan bidra inn i digitale prosesser.

Datakvalitetsstrategien har tre strategiske mål:

1. En felles praksis for matrikkelføring i alle kommuner
2. Kvalitetsheving av prioriterte områder eller datafelt
3. Effektivisere prosesser for innhenting og oppdatering av matrikkeldata

For å måle datakvalitet og følge med på utviklingen er det satt opp KPIer (nøkkelindikatorer for datakvalitet) med måltall for 2025 (oversikten finnes på nettsiden til Kartverket: <https://www.kartverket.no/eiendom/lokal-matrikkelmyndighet/datakvalitet/tiltak/datakvalitetsstrategi>).

Fylkesgeodataplanen viderefører disse ut fra status i eget fylke og innspill fra planens parter/bidragstgere/aktører og konkretiserer i relevante tiltak og måltall for året.

## Målsetting i Innlandet

Tilsvarende som nasjonal målsetting, men med følgende tillegg:

- Det skal være konsistens mellom FKB-bygning og matrikkel
- Alle oppfordres til å dele erfaringer fra matrikkelforbedringstiltak som kan være nyttige for andre, f.eks brevmaler, rutiner etc.

## Status

Utviklingen i antall grunneiendommer og festegrunner som ikke er i matrikkelkartet er som vist i figuren under:

	2015	2016	2017	2018	2019	2020	2021	2022	2023	2024
Innlandet	17586	17008	16351	15482	14578	13939	13696	13362	12694	12163

Figur 19 Utvikling i antall grunneiendommer og festegrunner som ikke er i matrikkelkartet. Tall tatt ut i januar (2015-2017), fra 2018 er tallene fra høsten.

## Delmål

Prioriterte delmål	Status	Prioriterte tiltak	Ansvar	Tidsfrist
Minst 99 % av bygningspunktene i matrikkelen plassert innenfor bygningskropp i FKB-Bygning	Vinteren 2017 var det ca. 35 000 aktive (byggningsstatus: ferdigattest, tatt i bruk) bygningspunkt som fantes i matrikkelen, men som ikke lå innenfor bygningskropp i FKB-Bygning. Per 03.10.2024 er dette 15 352 (97,4%). Se figur 22	Kartverket sender ut feilrapport etter FDV-runder (1-2 ganger i året). Hvis ønskelig kan rapporten deles i to, en for bygg det bor og/eller oppholder seg mennesker i og en for resten.	Kartverket	Kontinuerlig
		Hvert GIS-samarbeid gjennomfører en felles arbeidsdag hvor det jobbes med retting av feillister, Kartverket bistår ved behov. Se på mulighet for å dele ressurser på tvers i GIS-samarbeidet. Lage "hopp og sprett" liste for enkelt å gå fra byggpunkt til byggpunkt.	GIS-samarbeidet/kommunen	2025
		Gjennomføre «byggvask» etter Geovekst-prosjekter for å rette opp avvik mellom matrikkel og FKB-data. I 2025 gjelder dette Midt-Gudbrandsdal, Nord-Gudbrandsdal og Gran.	Kommunen	Kontinuerlig
		Lage rapport som viser framdrift i arbeidet	Kartverket	2025
		Kommunen registrerer bygningsomriss for byggpunkt	Kommunen	Kontinuerlig
Alle kommuner i Innlandet skal ha autorisert landmåler, enten i egen kommune eller gjennom kommunesamarbeid	Etter 1. desember 2025 må den som utpekes til å bestyre oppmålingsforretninger være autorisert eiendomslandmåler	Kommunene/GIS-samarbeidene lager en plan for å møte krav om autorisering.	Kommunen	2025

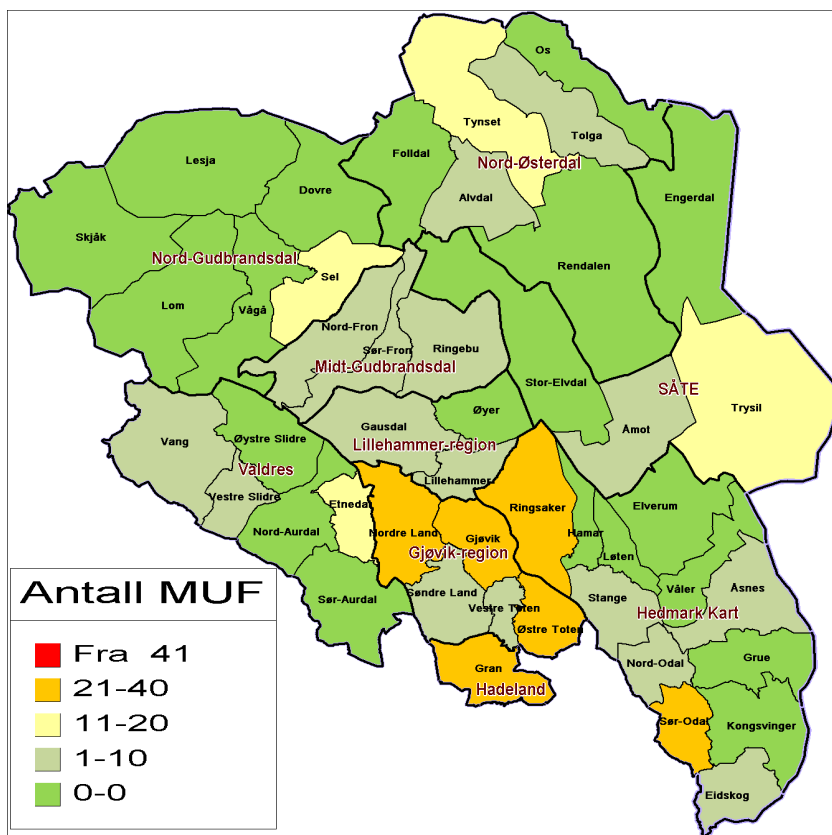
Prioriterte delmål	Status	Prioriterte tiltak	Ansvar	Tidsfrist
Alle kommuner i Innlandet har gjort en førstegangs registrering av atkomstpunkt for aktuelle adresser	Dersom adressepunktet ikke definerer atkomsten på en klar og entydig måte, skal kommunen i tillegg tildele et atkomstpunkt. Per 03.10.2024 har 39 av 46 kommuner i Innlandet registrert et eller flere atkomstpunkt.	Registrering av atkomstpunkt skjer i henhold til adresseveileder og føringsinstruks for matrikkelen	Kommunen	2025
Alle MUF er fullført i henhold til avtalt frist	Per 01.10.2024 er det 286 utsatte oppmålings-forretninger med utgått frist. Dette er fordelt på 26 kommuner, se figur 20	Fullføre MUF innen frist, eventuelt bruke muligheten til å utsette merking i ytterligere 3 år	Kommunen	2025
		Kartverket sender ut statusrapporter	Kartverket	Årlig
		Statsforvalteren vurderer om det er nødvendig gjøre vedtak om fullføring av oppmålingsforretning på kommunens regning	Statsforvalteren	Kontinuerlig
Heve kvaliteten på eiendomsgrenser i matrikkelen	Mange av eiendomsgrensene i matrikkelen er registrert med dårlig kvalitet	Forbedring av kvalitet på grenser langs fylkesveg	Fylkeskommunen	Kontinuerlig
		Ha rutine for at byggesak melder fra ved usikre grenser og at kommunen krever oppmåling	Kommunen	Kontinuerlig
		Bruke georefererte jordskiftekart og ferdigvegskart til kvalitetsforbedring	Kommunen	Kontinuerlig

Løpende delmål	Status	Løpende tiltak	Ansvar	Tidsfrist
Årlig reduksjon på 500 stk matrikkelenheter som ikke er i matrikkel-kartet	Per 02.10.2024 er det 12 163 bestående grunneiendommer og festegrunner som ikke finnes i matrikkelkartet, se figur 21	Lage rutine for: a. Bli kvitt eiendommen, start med de som er etablert sist b. Kartfeste eiendommen, brev til berørt grunneier (varsel før/etter)	Kartverket/ Kommunen	Kontinuerlig
		Kommunene må sikre at gjennomførte oppmålingsforretninger og avsagte jordskiftedommer er innlagt i matrikkelen på tilfredsstillende måte	Kommunen	Kontinuerlig
		Endre matrikkelenhetstype på matrikulerte rettigheter etter tidligere lovverk, der disse er registrert som grunneiendom eller festegrunn. Disse endres til	Kommunen	2025

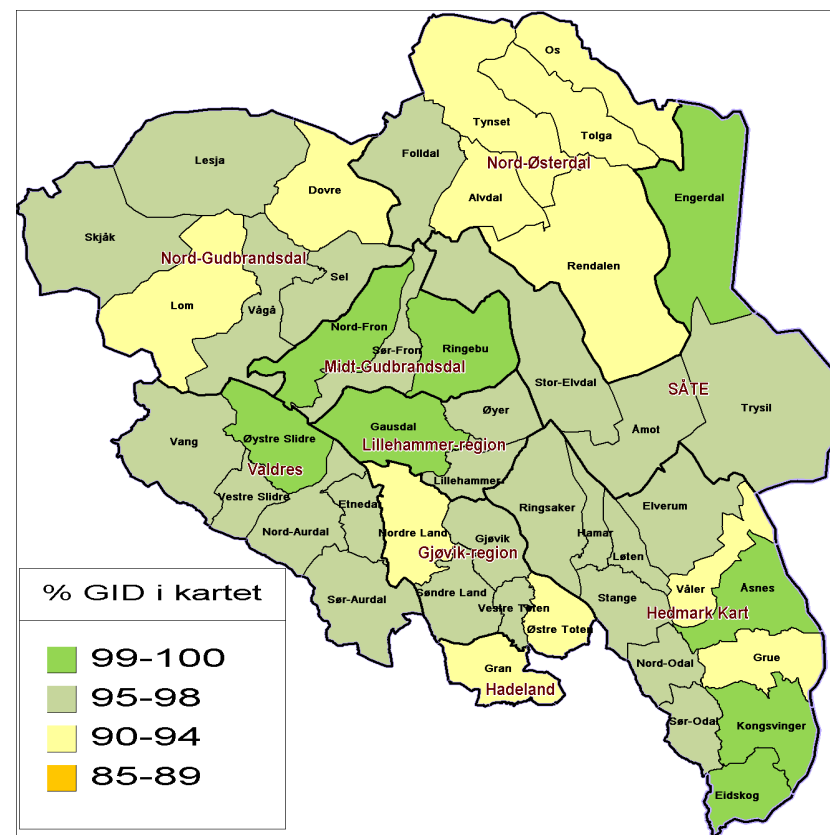


Løpende delmål	Status	Løpende tiltak	Ansvar	Tidsfrist
		"Matrikkelenhet av eldre type" i henhold til kapittel 4.2.32 i matrikkelens føringsinstruks.		
Årlig reduksjon på 500 stk matrikkelenheter som kun er registrert med fiktive grenser	Per 03.10.2024 er det 13 476 grunneiendommer og festegrunner som kun er registrert med fiktive grenser. Det er også mange eiendommer som har en eller flere grenser med dårlig kvalitet.	Tilby oppmåling til redusert pris i bestemte områder	Kommunen	Kontinuerlig
Årlig reduksjon på 300 teiger i matrikkelen som er registrert med flere matrikkelenheter, såkalte "kommabruk"	Per 03.10.2024 er det 12 406 teiger som er registrert med flere matrikkelenheter	Kartverket sender ut rapport over disse teigene	Kartverket	Årlig
		Identifisere "kommabruk" innenfor områder regulert til utbygging.	Kommunen	Kontinuerlig
Full etterlevelse av 5-dagersfristen	Stor variasjon fra kommune til kommune. Status for perioden 01.01.2024 - 03.10.2024 er at fra 36% av byggene til 93% føres innenfor frist. Totalt for Innlandet føres 72% innen frist.	Kartverket følger opp kommunene med forsinkelsesstatistikk med antall dager over frist	Kartverket	Årlig
		Ta ut rapporter over bygg som ikke er registrert ferdigmeldt, en viss tid siden igangsetting	Kommunen	Årlig
Matrikulering av umatrikulert grunn	Mye areal er registrert som 0/0 (Matrikkel-nummer mangler) eller 0/1 (Matrikkelnummer vann mangler)	Matrikulere vegger i Innlandet	Kommunen/ Fylkeskommunen	Kontinuerlig
		Matrikulere annet umatrikulert areal, prioritere vannteig (0/1) som ligger innenfor en omsluttende teig	Kommunen	Kontinuerlig
For nye bygg; Sikre at datafeltene BRA, vann, avløp, energi og oppvarming får full utfyllingsgrad og med riktig kvalitet	Ikke alltid denne informasjonen følger med byggesaken.	Utarbeide veiledningsmateriale som skal sikre ensartet føring kommunene imellom	Kartverket	Kontinuerlig
		Implementere veiledningsmateriale som sikrer ensartet føring	Kommunen	Kontinuerlig

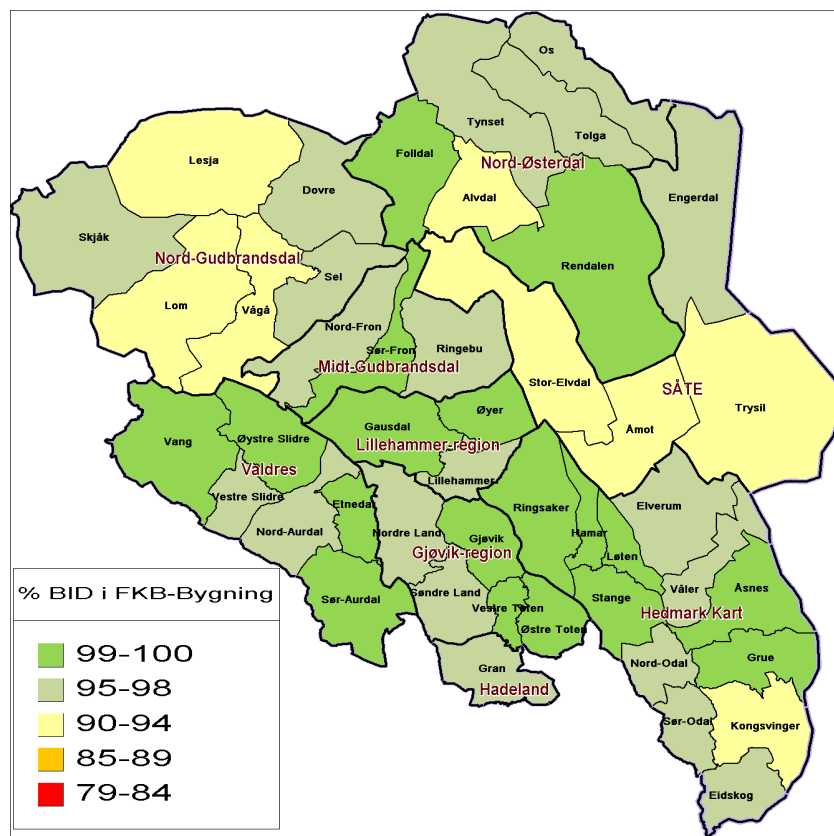
Løpende delmål	Status	Løpende tiltak	Ansvar	Tidsfrist
		Lage rapport som viser bygg registrert i løpet av foregående år og utfyllingsgraden for disse	Kartverket	Årlig
Lovpålagte datafelt for arealer i bygninger fylles ut på bygninger registrert etter 1. januar 2010	Per 15.09.2023 er det 12% av byggene registrert etter 01.01.2010 som mangler bebygd areal, 7,3% mangler bruksareal og 76,4% mangler bruttoareal	Lage rutiner som ivaretar samordning mellom avdelinger i kommunen slik at feil/mangler blir meldt inn og rettet. Eks feiing/tilsyn, eiendomsskatt, kommunale avgifter osv.	Kommunen	Kontinuerlig
100% vegadresser	Vegadressedekningen i Innlandet er per 03.10.2024 på 99,3 %. Se figur 23. Det er 9 kommuner som ikke har oppnådd målet om minst 99% vegadresser.	Oppfordre kommunene til å omadressere fra matrikkel- til vegadresser, eller slette matrikkeladresser der de ikke er knyttet til adresseverdige bygg.	Kommunen	2025
		Kommunene må ikke lage nye matrikkeladresser.	Kommunen	Kontinuerlig



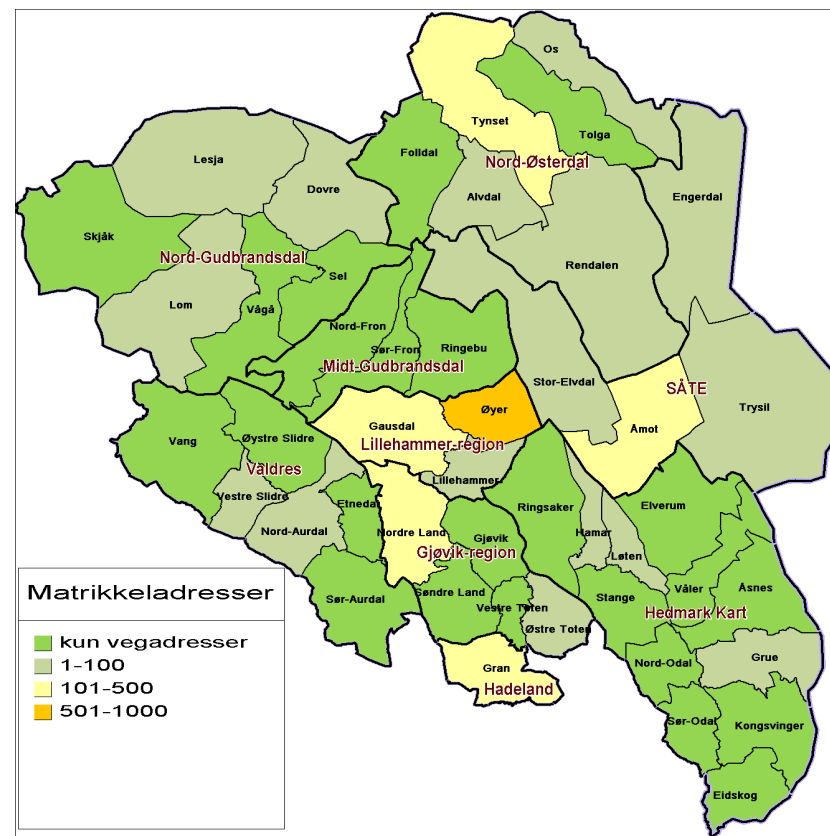
Figur 20 Antall MUF med utgått frist for oppmåling, per oktober 2024



Figur 21 Fullstendighet i matrikelkartet i prosent, per oktober 2024



Figur 22 Fullstendighet i prosent av antall BID innenfor bygningskropp i FKB-Bygning, oktober 2024



Figur 23 Antall matrikeladresser som gjenstår i kommunene per oktober 2024

## 4.2 Plandata

I dette kapitlet beskrives arbeidet med plandata i Innlandet. Delmål for temadata er hentet fra Handlingsplan arkfane 4.2

[Geodataloven](#) og [Plan- og bygningsloven](#) (pbl) med forskrifter stiller blant annet krav til etablering, forvaltning, tilgjengeliggjøring av plandata, samt at kommuner skal levere årsversjoner av spesifiserte datasett i planregisteret til Kartverket ([Kart- og planforskriften § 4](#)).

Kommunene er dataeier og forvalter dataene i kommunale planregistre, jf, pbl § 2-2.

Tilgangen løses per i dag gjennom geosynkronisering. Via en nasjonal kopi, Norge digital arealplankartløsning (NAP), er plandata tilgjengelig i den digitale infrastrukturen for plan-, bygg- og geodataområdet for Norge digitalt-partene.

Avtaler med og leveranser fra dataeier håndteres gjennom Forvaltning, drift og vedlikeholdsavtalen ([FDV-avtalen](#) med vedlegg).

### Nasjonal målsetting

Arbeid med plandata er knyttet opp i [Nasjonal geodatastrategi](#) med tilhørende [handlingsplan, tiltak 5](#): «Heve kvaliteten på arealplandata – forbedre tilgang til planregister».

Det skal framover utvikles digitale tjenester på planområdet. DiBK i samarbeid med Kartverket og KS, har fått ansvaret fra Kommunal- og distriktsdepartementet. I tråd med etablert metodikk skal utviklingen skje skrittvis og lærende: - det må sørges for oppdaterte og gode plandata, samt nasjonal tilgang og innsyn.

Dette er avgjørende for offentlige etater, innbyggere og næringsliv, bl.a. for saksbehandling etter Plan- og bygningsloven, statistikk, areal- og klimaregnskap, beredskap, o.l.

Dersom nye kommuner ønsker å bli tilknyttet NAP vil Kartverket bistå frem til nye løsninger og tjenester er på plass.

### Målsetting i Innlandet

Tilsvarende som nasjonal målsetting.

## Delmål

Delmål	Status	Tiltak	Ansvar	Tidsfrist
Lik praksis for registrering av dispensasjoner.	Veldig varierende fra kommune til kommune, hvordan og hvilke dispensasjoner som blir registrert.	Sette ned en arbeidsgruppe som ser på sluttbrukerbehov og dataflyt samt utarbeider en felles rutine/mal for registrering av dispensasjoner.	PTU	2025
Lykkes med digitale planprosesser og overgang til plan 5.0	Kommunene er usikre på hva de må og kan gjøre med sitt planverk for å sikre en smidig overgang til Plan 5.0	Opprette en arbeidsgruppe som definerer behov og begrep og lager forslag til ulike arbeidsmetoder for planvask som kommunene kan/bør gjennomføre.	PTU	2025
Oppdatert planregister i alle kommuner	Det tar noen ganger for lang tid fra en plan blir vedtatt til den blir lagt inn i kommunens forvaltningsbase.	Kommunene skal årlig, i forbindelse med FDV-runden, bekrefte overfor Kartverket at de har en oppdatert rutinebeskrivelse for forvaltning av planregisteret.	Kommunen	Årlig
		Arrangere fagdag/kurs i forvaltning av planregister etter behov, sammen med GIS-samarbeidene.	Kartverket	
Geosynkronisering av <b>alle</b> planbasene og god dataflyt.	Per i dag er det 9 kommuner som ikke geosynkroniserer <b>alle</b> planbasene sine. Det er fortsatt 1 kommune (Eidskog), som mangler vedtatt digital kommuneplan i NAP.	Alle kommuner må ha oppdaterte skriftlige rutiner på hvordan og når planregister og planbasene ajourføres.	Kommunen	Årlig
		Kommunene benytte maskinelle kontroller og programleverandørens kontroller for å ha feilfrie planbaser.	Kommunen	Kontinuerlig
		Rutiner for å følge opp feilmeldinger og stopp i geosynk til NAP	Kartverket	Kontinuerlig
		Alle kommuner setter opp geosynkronisering av alle planbaser	Kommunen	2027

### 4.3 Temadata

I dette kapitlet beskrives arbeidet med temadata i Innlandet. Delmål for temadata er hentet fra Handlingsplan arkfane 4.3.

Bruk av temadata er grunnleggende for å kunne løse viktige samfunnsoppgaver knyttet til miljø, klima, risiko og beredskap, planlegging og forvaltning.

Det offentlige kartgrunnlaget (DOK) er offentlige geografiske data som er tilrettelagt for kommunenes plan- og byggesaksarbeid, herunder også temadata. Formålet med det offentlige kartgrunnlaget er å sikre en kunnskapsbasert og effektiv planlegging og saksbehandling.

Kommunene skal årlig ta stilling til hvilke datasett som skal være det offentlige kartgrunnlaget i kommunen. DOK-listen vil være en sammensetning av nasjonale DOK-datasett og DOK-tilleggsdata. Til hjelp i dette arbeidet har Kartverket utarbeidet veileder for valg av DOK i kommunene og egne DOK-verktøy i Geonorge. Kommunene oppfordres til å bidra med data til nasjonale datasett og til å utarbeide egne datasett.

Temadata som er etablert kommunalt og regionalt, og som er av interesse for en eller flere regionale parter, bør gjøres tilgjengelig for Norge digitalt via Geonorge.

#### Nasjonal målsetting

De nasjonale målsetningene bygger opp under tiltak 3 *Heve kvaliteten på det offentlige kartgrunnlaget (DOK)*, i handlingsplanen til nasjonal geodatastrategi.

- Alle aktuelle DOK-tilleggsdata (lokale data) som finnes i kommuner skal registreres og holdes vedlike i Geonorge
- Alle aktuelle lokale data skal forvaltes i nasjonale datasett i samarbeid med nasjonale etater
- Etablering av nye aktuelle kommunale datasett, samt registrering i Geonorge
- Økt bruk av temadata i kommunal forvaltning

### **Målsetting i Innlandet**

Tilsvarende som nasjonal målsetting, men med følgende tillegg:

Innlandet har valgt ut disse datasettene som lokale temadatasett som det skal settes ekstra fokus på:

- Turruter
- Genererte dreneringslinjer
- POI (interessepunkter)
- Støydata
- Byggegrenser veg
- Miljøregistrering i skog

Mange kommuner i Innlandet har etablert kommunale temadatasett, enten i form av egne prosjekter eller som grunnlagsdata i forbindelse med for eksempel kommuneplan arbeidet. Alder, kvalitet og registreringsmetodikk varierer fra datasett til datasett og fra kommune til kommune. Det er et mål å få systematisert og standardisert datasettene, for enklere bruk, distribusjon og standardisert lagring (forvaltningsdatabaser).

### **Status**

I Innlandet er samarbeidet Temadata Innlandet etablert. Dette samarbeidet skal sikre kommunene og Statsforvalteren, fylkeskommunen og Statens vegvesen enkel og lik tilgang på temadata, herunder DOK-datasett. Samarbeidet er en viktig del av temadatasatsningen for ND-parter i Innlandet, og skal sikre god lokal tilgang av temadata. Samarbeidet er et supplement til Geonorge.no og vil ta i bruk funksjonalitet derifra så sant det er tilgjengelig for de oppgavene Temadata Innlandet er tenkt til å løse. I 2021 ble det vedtatt en ny strategi for Temadata Innlandet.

Hovedmålet er at Temadata Innlandet skal være en felles plattform for tekniske og faglige problemstillinger knyttet til tilgang til geodata, løsninger og digital samhandling i Innlandet.

Målområder Temadata Innlandet ønsker å videreutvikle, styrke og løse utfordringer til:

- Digital samhandling, brukerbehov og løsninger
- Kommunikasjon og opplæring
- Ressurser

Eier av problemstillingen er Norge digitalt i Innlandet. Styringsgruppe er Lederforum for GIS i Innlandet.

Temadata Innlandet har en sentral rolle i Temadata og DOK - arbeidet i Innlandet og er et viktig samarbeid for at vi skal klare å bygge et godt kunnskapsgrunnlag tilgjengelig for Norge digitalt – partene i Innlandet.



## Delmål

Delmål	Status	Tiltak	Ansvar	Tidsfrist
Økt bruk av temadata	Det ligger et stort uforløst potensial i mer bruk av DOK-data blant Norge digitalt partene innenfor viktige område som f.eks. klima og miljø, næringsutvikling, boligutvikling og beredskap.	Utvikle og tilgjengeliggjøre sammenstilt datagrunnlag for analyser via Temadata Innlandet blant annet innenfor disse temaene: a. Bygningsstatistikk b. Næringsstatistikk c. Befolkning, demografi Temadata Innlandet skal vurdere kvalitet på datagrunnlaget i eksisterende analyser.	Temadata Innlandet	Kontinuerlig
	Det er viktig å vise mulighetene som finnes og gjøre veiledning og data tilgjengelig for brukerne. I innlandet skal vi styrke forståelsen for bruk av DOK som et kunnskapsgrunnlag i viktige samfunnsoppgaver.	PTU skal holde seg oppdatert både på anbefalt innhold (datagrunnlag) og metodikk i arealregnskap. I tillegg bør de kjenne til utfordringene og mulighetene. Tiltaket knyttet til arealregnskap er todelt: Sikre at PTU holder seg oppdatert og har samme forståelsesbilde, samt kjenner til utfordringene og hva som skjer framover. PTU bidra til sammenheng og enhetlig etablering og bruk av arealregnskap i Fylkeskommunens tjenester og i kommuneplanprosesser.	PTU	
Økt digital samhandling i Innlandet.	Det er ulik bruk ulik praksis innenfor det å bruke data og tjenester for å løse viktige samfunnsoppgaver blant kommunene og fylkesetatene i Innlandet. Temadata Innlandet skal bidra til at dette blir enklere	Drifte og strømlinje dataflyt og tilgjengeliggjøring av data og WMS-tjeneste i TI-basen, samt utforske hvilke muligheter man har innenfor den nasjonale infrastrukturen.	Temadata Innlandet	Kontinuerlig
		Proaktivt ta tak i nye datasett og sette disse i drift ved nye brukerbehov.	Temadata Innlandet	Kontinuerlig
		Årlig workshop i fagrådet i Temadata Innlandet	Temadata Innlandet	Årlig
Utvikle det offentlige kartgrunnlaget DOK) med lokale temadata. I Temadata Innlandet skal vi, forvalte og drifte følgende lokale temadata i 2025:	Temadata Innlandet etablerer, drifter og tilgjengeliggjør noen fylkesdatasett for fylkesetatene og kommunene. Det er viktig at disse dataene holdes oppdaterte og at kommunene bruker dataene i sin saksbehandling	Dreneringslinjene ajourføres ved nye terreng- og stikkrenne data.	Kartverket	Kontinuerlig
		POI-gruppa i Temadata Innlandet utvikler, drifter og vedlikeholder registreringsklienten opplegg for registrering av POI. Kommunene oppdaterer årlig.	Temadata Innlandet	Kontinuerlig

Delmål	Status	Tiltak	Ansvar	Tidsfrist
Dreneringslinjer POI (interessepunkter)  Støydata for skytebaner, vindturbiner og industri  Byggegrenser veg. Miljøregistrering i skog		Det skal tas et initiativ for at lokale datasett legges inn i nasjonale mottaksløsninger. Spørreundersøkelsen i 2023 viste at det finnes den del lokalt etablerte data.	Kommunen	2025
		For støysone skytebane skal Temadata Innlandet lage datasett med markering av skytebaner med lenke til rapport	Temadata Innlandet	2025
		Kommunene leverer data til støydatasettene.	Kommunen	Årlig
		Byggegrenser veg tas ut med grunnlag i NVDB og tilgjengeliggjøres i Temadata Innlandet-basen.	Temadata Innlandet	Kontinuerlig
		Alle fylkesdatasettene i Temadata Innlandet gjøres tilgjengelige i Geonorge.	Temadata Innlandet	Kontinuerlig
		Det skal jobbes for å få datasettet miljøregistrering i skog tilgjengelig som vektordata i Geonorge.	Temadata Innlandet	2025
Bedre kommunikasjon, slik at brukerbehov og problemstillinger fanges opp. Sørge for opplæring slik at data og løsninger blir tatt i bruk.	Det er utfordrende å nå ut med informasjon og dele kunnskap til alle kommunene og fylkesetatene.	Ved behov skal Temadata Innlandet holde webinar for å informere brukerne. Det tas en evaluering årlig om hvilke temaer som er aktuelle. I 2025 skal det holdes webinar knyttet til satsningen på klimatilpasning og beredskap.	Temadata Innlandet	Årlig
Styrke forståelsen for at kommunene skal velge sitt DOK og aktivt bruke dette i plan og byggeprosesser.	De fleste kommuner i Innlandet gjør en jobb på å velge ut datasett til DOK, men det gjenstår endel før de kommunale DOK-listene brukes aktivt i kommunene.	Informasjon til kommunene om utvelgelse av datasett til DOK.	Kartverket	Årlig
		Kartverket veileder kommunene i valg av DOK, samt bruker Norge digitalt-møtene til kompetanseheving og informasjon om DOK.	Kartverket	Årlig
		Vurdere og velge aktuelle nasjonale og lokale datasett – til kommunal DOK-liste og bruke denne DOK-lista aktivt som beslutningsgrunnlag.	Kommune	Årlig
		Sørge for at DOK-lista ligger tilgjengelig og kreve at eksterne planleggere og andre legger disse til grunn i plan og byggesaker.	Kommune	Årlig

<b>Delmål</b>	<b>Status</b>	<b>Tiltak</b>	<b>Ansvar</b>	<b>Tidsfrist</b>
Oppdatert turrute-datasett.	Mange kommuner og samarbeid i Innlandet har samlet inn og systematisert, eller vurdere å begynne innsamling av turruter. Dataene er i ulik grad gjort tilgjengelig for andre. I forbindelse med det nasjonale prosjektet friluftslivets ferdselsårer kartlegger mange kommuner eksisterende stier og ruter. Det er ønskelig at dette er data som kommer inn i den nasjonale turrutebasen.	Kartverket gjennomfører teknisk kontroll av lokalt registrerte turrutene, og lagrer disse i Nasjonal database for turruter ved mottak av turrutedata.	Kartverket	Kontinuerlig
		Ved gjennomføring av friluftslivets ferdselsårer i kommunene sender kommunene inn turrutedata for oppdatering av den nasjonale turrutebasen.	Kommune	2025

## 4.4 Fylkesspesifikke tiltak – Klimatilpasning og beredskap

Lederforum for GIS i Innlandet ønsker å løfte fram arbeidet med klimatilpasning og beredskap som den neste store satsingen i Innlandet. Ekstremværet Hans rammet deler av Innlandet hardt og aktualiserer behovet for gode geodata og verktøy både til forebygging og krisehåndtering. Den nye regionplanen for samfunnstryggleik og regionplanen for klima, energi og miljø peker begge på tiltak hvor geodatasamarbeidet i Innlandet er ansvarlige.

Satsningen har 5 mål det jobbes etter:

- Skape et godt oversiktsbilde i krise.
- Utveksle data og tjenester på tvers av etater i en krisesituasjon.
- Forankre GIS i kriseledelse.
- Heve kvaliteten på relevante kartdata.
- Kompetanse i bruk av geodata i krise og ved forebygging av naturskade.

Temadata Innlandet har ansvar for gjennomføring av satsningen.

### Delmål

Delmål	Status	Tiltak	Ansvar	Tidsfrist
Skape et godt oversiktsbilde i beredskap	Endringer i klima skaper utfordringer knyttet til overvann, flom, skred, vindfall og ødeleggelse av infrastruktur. Erfaringene fra ekstremværet "Hans" viser at det trengs enkel tilgang på et felles digitalt situasjonsbilde	Spesifisere og etablere regionalt hendelsesdatasett	Temadata Innlandet	2025
		Utvikle et generelt rammeverk for hva som er ønskelig geografisk informasjon i forskjellige scenario.	Temadata Innlandet	2025
		Utrede muligheten for offline løsning. I det ligger også å utrede mulighet for å etablere plottefiler for adressekart.	Temadata Innlandet	2025
		Etablere beredskapskartløsning i InnlandsGIS og i GIS-samarbeidene for de mest aktuelle FylkesROS-scenarioene.	Temadata Innlandet og Geodatasamarbeidene	2028
Utvexle data og tjenester på tvers av etater i en beredskapssituasjon	Ekstremværet «Hans» viste at det var det er et stort behov for samordning og deling av informasjon i krisesituasjoner.	Etablere infrastruktur med tilstrekkelig sikkerhet for å kunne dele regionalt hendelsesdatasett mellom aktørene i Temadata Innlandet.	Temadata Innlandet	2025

<b>Delmål</b>	<b>Status</b>	<b>Tiltak</b>	<b>Ansvar</b>	<b>Tidsfrist</b>
Forankre GIS i kriseledelse	Ekstremværet «Hans» viste at GIS i liten grad blir involvert i planlegging og i øvelse av akutte hendelser. Kart er en viktig informasjonsbærer og kartmiljøet må bli flinkere til å vise effektene og mulighetene med GIS.	Arbeidsgruppe i Temadata Innlandet skal lage en plan med tiltak for å skape forankring og motivasjon i bruk av geografiske data i klimatilpasning og beredskap. Handlingsplanen skal etablere tiltak for: Motivasjon og bevisstgjøring av kommune- og kriseledelse Integrasjon av GIS i beredskapsplaner, prosedyrer og øvelser	Temadata Innlandet	2025
Heve kvalitet på relevante kartdata	Kartdata er en viktig del av informasjonsgrunnlaget for kommune- og reguleringsplanlegging, konsekvensutredninger, risiko- og sårbarhetsanalyser og byggesak. Det er viktig at denne satsningen identifisere hvilke data som bør kvalitets heves og eventuelt hvilke nye data som bør etableres.	Det skal jobbes for økt stikkrenneregistrering i kommunene, hos veg-etatene og Bane Nor for å kunne forbedre dreneringslinjedataene.	Temadata Innlandet	2028
Kompetanse i bruk av geodata i beredskap og ved forebygging av naturskade	Kompetanse i bruk av geodata er essensielt for å forberede og trene personell til å håndtere GIS-verktøy effektivt under kriser og i forebyggende tiltak.	Arbeidsgruppe i Temadata Innlandet skal etablere en plan for kompetanseutvikling innen beredskap og forebygging av naturskade. Det skal spesielt settes søkelys på: Forebygging Øvelser Kompetanseutveksling med beredskapsmiljøet	Temadata Innlandet	2025

## 5 Kompetanse

En viktig suksessfaktor for Norge digitalt er at deltakende parter har tilstrekkelig kompetanse til å utnytte potensialet i å være en del av samarbeidet. Det er derfor behov for påfyll av fagkompetanse med jevne mellomrom. Delmål for kompetanse er hentet fra Handlingsplan arkfane Kap 5.

### Nasjonal målsetting

Gjennom Norge digitalt-samarbeide tilby og gjennomføre nødvendige og ønskede opplæringstiltak slik at samarbeidspartene på en mest mulig effektiv måte kan nyttiggjøre seg verdien av våre investeringer i en felles geografiske infrastruktur.

### Målsetting i Innlandet

Tilsvarende som nasjonal målsetting, men med følgende tillegg:

- Arbeide for at saksbehandlere tar i bruk tilgjengelige geodata og tjenester.

### Delmål

Delmål	Status	Tiltak	Ansvar	Tidsfrist
Fagdag planvask	Det er behov for å forbedre kvaliteten på planverket i kommunene før innføring av Plan 5.0, men det er usikkert hvordan dette kan gjøres og hva som må gjøres.	Arrangere en fagdag der vi ser på ulike tema og diskuterer ulike metoder/metodikker for planvask.	PTU	2025
Fagdag matrikkel			BDU/Kartverket	2025
Fagdag NRL	Ny forskrift som berører mange nye anleggseiere	Arrangere fagdag for offentlige ledningseiere om ny luftfartshinderforskrift og rapportering til NRL.	Kartverket	2025
Geomatikkdager		Lokale geomatikkdager 12-13. mars 2025, Gjøvik	Geoforum	Årlig
Regionmøter		Regionale Norge digitalt møter	BDU/PTU/Kartverket	2025

## 6 Handlingsplan

Dette er en fireårig handlingsplan som viser planlagte samarbeidsprosjekter (Geovekst, planprosjekter etc.) og aktiviteter. Handlingsplanen skal som minimum inneholde samfinansierte, tidsavgrensede prosjekter. Den inneholder en kostnadskalkyle som kan benyttes ved budsjettering. En søkbar versjon av Handlingsplanen finnes som et frittstående regneark/vedlegg til dette dokumentet. Denne sendes til den enkelte samarbeidspart ved forespørsel. (På grunn av reglene rundt uu-utforming av dokumenter som legges på internett, kan vi ikke legge ut handlingsplanene som søkbare regneark.)