



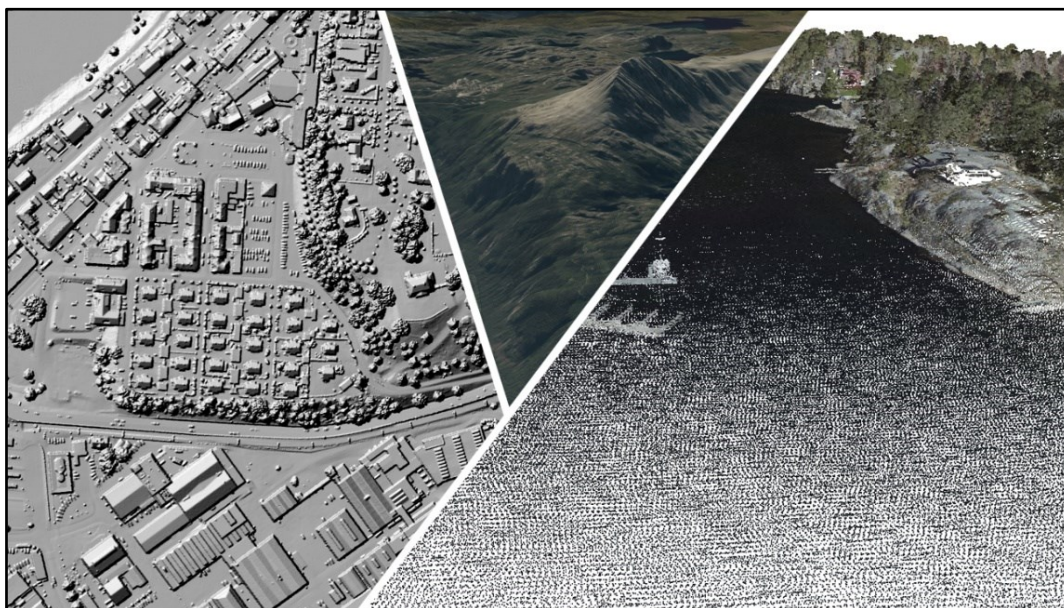
Geodataplan

for

Vestfold og Telemark

2025 - 2028

Vedtatt 01.11.2024



Innhold

1	Sammendrag.....	3
2	Innledning	4
2.1	Norge digitalt i Vestfold og Telemark	4
3	Fokusområder og satsinger i planperioden	4
4	Samarbeid	5
4.1	Organisering av Norge digitalt i Vestfold og Telemark	5
4.1.1	Fylkesgeodatautvalg.....	6
4.1.2	Arbeidsutvalg for basisdata	7
4.1.3	Arbeidsutvalg for plan- og temadata	8
4.1.4	Andre samarbeidsutvalg/-grupper i regionen	9
4.2	Årlige møter i Norge digitalt-samarbeidet	11
4.3	Andre geodatasamarbeid i Vestfold og Telemark	12
4.3.1	Interkommunale og regionale geodatasamarbeid	12
5	Datainnhold	14
5.1	Basisdata	14
5.1.1	Felles kartdatabase (FKB)	14
5.1.2	Ortofoto og andre billedata	18
5.1.3	Detaljerte høydedata (terreng og overflate)	19
5.1.4	Matrikkeldata inkludert administrative grenser, og stedsnavn	21
5.2	Plandata	30
5.3	Temadata.....	33
5.4	Marine data	36
5.5	Fylkesspesifikke tiltak	37
6	Kompetanse	37
7	Handlingsplan.....	39

1 Sammendrag

[Fylkesgeodataplanen](#) er utviklet innenfor rammene av [Norge digitalt-samarbeidet](#) på fylkesnivå. Planen omfatter aktiviteter som lokale partnere i fylkene samarbeider om, eller planlegger å samarbeide om, for å fremme bruk og deling av geografisk informasjon i regionen. Planen omfatter spesifikke tiltak og målsettinger som er relevante for regionens behov, og skal støtte opp om de overordnede målene i den nasjonale [geodatastrategien](#).

Fokusområder og satsinger

Fylkesgeodataplanen identifiserer flere nøkkelområder for satsing i planperioden. Disse omfatter:

1. Et oppdatert datagrunnlag som har god kvalitet og er lett tilgjengelig
2. Øke kunnskapen om – og øke bruk av geodata blant partene i samarbeidet
3. Samordning mot aktiviteter i nasjonal geodatastrategi

Samarbeid

Samarbeidet i regionen er organisert gjennom flere interkommunale og regionale geodatasamarbeid. Eksempler inkluderer digitaliseringsnettverket DigiTV og interkommunalt geodatasamarbeid i regionen. Disse samarbeidsarenaene setter søkelys på felles infrastruktur, digitalisering av prosesser, og effektiv utnyttelse av geografiske informasjonssystemer (GIS).

Datainnhold

Datainnholdet i fylket omfatter *basis geodata* som felles kartdatabase (FKB), flybilder, detaljerte *høydedata* og *eiendomsinformasjon, plan- og temadata*. Datasettene er kritiske for ulike bruksområder, inkludert beredskap, planlegging, forvaltning og utvikling. Økt kartlegging i kystsonen i overgangen mellom sjø og land er et mulig fremtidig satsningsområde i vår region.

Kompetanse

Kompetanseheving er et viktig fokusområde i geodataplanen for å sikre at partene i Norge digitalt-samarbeidet kan utnytte verdien i den geografiske data. Ved å gjennomføre ulike opplæringstiltak bidrar det til kontinuerlig forbedring av fagkompetanse.

Handlingsplanen

Handlingsplanen i geodataplanen gir en oversikt over prosjekter i planperioden. Planen dekker en fireårsperiode og fokuserer på samarbeidsprosjekter i [Geovekst](#) og andre kartleggingsprosjekter med samfinansiering. Prosjekter nært tid har detaljerte kostnadsanslag, mens prosjektene mot slutten av planperioden er grove anslag. Handlingsplanen inkluderer kun samfinansierte, tidsavgrensede prosjekter.

Fylkesgeodataplan

2 Innledning

Nasjonal geodatastrategi, «Alt skjer et sted», ble lagt fram av Regjeringen i 2018. Den bygger på og utfyller Digital agenda for Norge – IKT for en enklere hverdag og økt produktivitet, jf. Meld. ST. 27 (2015-2016).

I tillegg til strategiens visjon, **Norge skal være ledende i bruk av geografisk informasjon**, har den fire hovedmål og en handlingsplan som revideres årlig.

Geodataplanen er en plan for Norge digitalt-samarbeidet i de enkelte fylkene. Den omhandler aktiviteter de lokale partene samarbeider om eller planlegger å samarbeide om innen sin region. Aktivitetene skal ses opp mot målene og tiltak i handlingsplanen til Nasjonal geodatastrategi.

Arbeid som de enkelte partene har ansvar for, men som ikke omfattes av samarbeidet, er ikke en del av denne geodataplanen.

Planen består av to deler:

- Et **Fellesdokument** som er likt i alle landets fylker. Dette dokumentet inneholder generell informasjon og overordnede føringer for det lokale geodatasamarbeidet i Norge digitalt. Her gis en kort innføring i hvordan Norge digitalt-samarbeidet er organisert og i hva som er de viktigste rammebetingelsene for samarbeidet lokalt. Dette dokumentet skal være likt for alle fylker og ikke endres lokalt.
- En **Fylkesgeodataplan** som er utarbeidet spesielt for et fylke eller en region. Fylkesgeodataplanen omhandler de aktivitetene det samarbeides om lokalt.

2.1 Norge digitalt i Vestfold og Telemark

En forutsetning for å lykkes med Norge digitalt vil være om det finnes et fullstendig og pålitelig datagrunnlag. Datagrunnlaget skal kunne brukes til partenes prioriterte oppgaver som næringsutvikling, sysselsetting, bosetting og i planprosessene innenfor plan- og bygningslovens område mv. Det vil si at alle faktaopplysninger som det er behov for, finnes her, og at de er tilrettelagt slik at de enkelt kan brukes som et middel for effektive og åpne planprosesser og en god gjennomføring.

Den viktigste suksessfaktoren for å lykkes, er at den kommunale forvaltning har tekniske og økonomiske virkemidler for å kunne forvalte og anvende datagrunnlaget og i nært samarbeid med aktørene i Norge digitalt i fylkene.

3 Fokusområder og satsinger i planperioden

Fylkesgeodatautvalget (FGU) Vestfold og Telemark vil sikre samordning mot aktiviteter i nasjonal geodatastrategi, herunder innrette fokusområder mot den nasjonale handlingsplanen og være en aktivbidragsyter til å komme med innspill.

Datagrunnlaget skal være oppdatert, ha god kvalitet og være lett tilgjengelig

- Sikre oppdaterte basis geodata med periodisk og kontinuerlig ajourhold ([Tiltak 9](#))
- Kvalitetsheving av Matrikkelens bygningsdel med fokus på utvalgte datafelt for fritidsboliger, samt vedlikehold av matrikkelen i tråd med [kvalitetsstrategien](#) ([Tiltak 4](#))
- Forbedre kvaliteten på vannveier og tur- og friluftsruter basert på aktuelle tilgjengelige kilder ([Tiltak 3](#) og [9](#))
- Heve kvalitet og fullstendighet på plandata ([Tiltak 5](#))
- Etablere marine grunnkart i kystsonen ([Tiltak 6](#))

Øke kunnskapen om – og øke bruk av geodata blant partene i samarbeidet

- Øke bevissthet og kompetanse blant partene ved å etablere og ivareta samhandlingsarenaer på områder der geodata er sentrale elementer ([Tiltak 15](#))
- Bidra faglig i regionalt digitaliseringsnettverk (DigiTV) for å fremme bruken av e-byggesak og e-plansakløsninger i kommunene ([Tiltak 31](#))
- Veilede og sikre informasjonsflyt til anleggseiere om NRL ([Tiltak 29](#))

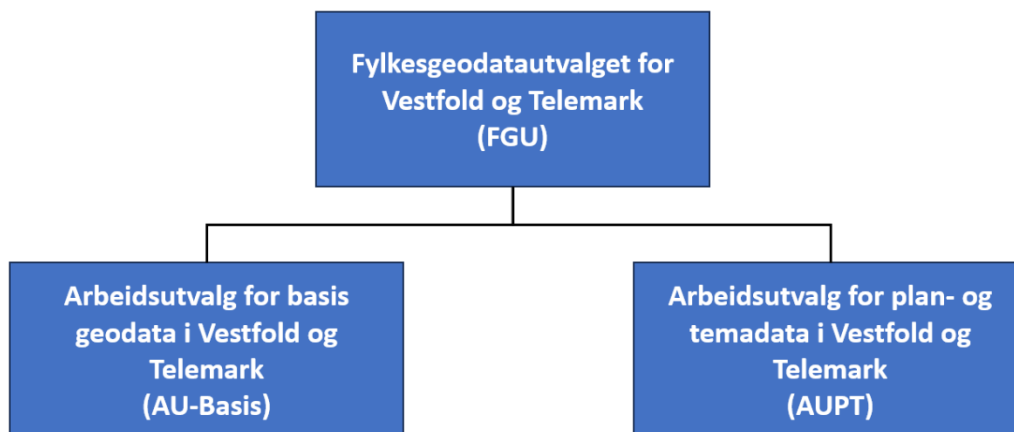
Sikre samordning mot aktiviteter i nasjonal geodatastrategi

- Holde oss orientert om aktiviteter i geodatastrategien
- Være en aktiv bidragsyter til å komme med innspill til nasjonale satsinger

4 Samarbeid

4.1 Organisering av Norge digitalt i Vestfold og Telemark

I Vestfold og Telemark har vi organisert Norge digitalt-arbeidet gjennom FGU med to underutvalg, se figuren nedenfor. I tillegg opprettes det arbeidsgrupper innenfor prioriterte satsningsområder.

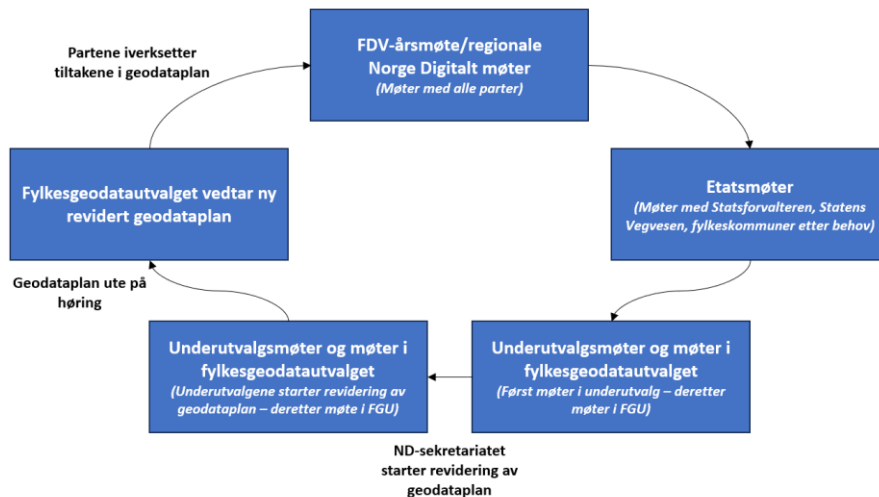


Figur 1. Organiseringen av Norge digitalt samarbeidet i Vestfold og Telemark

4.1.1 Fylkesgeodatautvalg

Ansvaret for arbeid mot handlingsplanen i nasjonal geodatastrategi ligger til utvalget. Representantene er ambassadører for nasjonal geodatastrategi i sine organisasjoner og mot samarbeidspartner.

Møtesyklusen og arbeidet med Geodataplanen i FGU og underutvalgene beskrives nedenfor.



Figur 2. Årshjul for arbeidet med Geodataplanen

Mandat

FGU er hovedutvalg for satsing og samordningen av Geovekst og Norge digitalt i fylkene.

Utvalget skal:

- Bidra til økt bruk av geodata i forvaltningen og bidra til å profilere Norge digitalt / Geovekst og den samfunnsmessige betydningen av forvaltningsarbeid på tvers av forvaltningsnivåene i fagmiljøene
- Gi råd og anbefalinger til deltakende parter
- Bidra til bruk av de ulike partenes ressurser til kartleggingsformål og annet geodataarbeid gjennom å utarbeide og vedta en strategisk plan (geodataplan) for en 4 års periode med årlig revisjon
- Behandle og godkjenne geodataplanen

Fylkesgeodatautvalget skal møtes to ganger årlig. Ett møte på våren og ett møte på høsten hvor geodataplanen besluttet.

Sammensetning

- 2 til 5 kommunerepresentanter
- 1 fra Statens vegvesen
- 1 fra Statsforvalteren i Vestfold og Telemark
- 1 fra Vestfold og 1 fra Telemark fylkeskommune
- 1 fra E-verkene i Vestfold og Telemark
- 1 fra Bane NOR
- 1 fra Statens kartverk

- Leder av arbeidsutvalg for basis geodata (AU-Basis)
- Leder av arbeidsutvalg for plan- og temadata (AUPT)
- 2-3 fra øvrige Norge digitalt parter i fylkene

Fylkesgeodatautvalgets medlemmer:

Representant for	Navn/Tittel	Arbeidsgiver
Fylkeskommunen	Knut Dammen	Telemark Fylkeskommune
Fylkeskommunen	Tone Lassen Rasmus Palmqvist (vara)	Vestfold Fylkeskommune
Statsforvalteren (Landbruket)	Knut Sindre Vale Sanela Jacobsen, (vara)	Statsforvalteren i Vestfold og Telemark
Statens vegvesen	Stein Rinholm	Statens vegvesen
Kommunesamarbeidet i Vestfold	Kåre Conradsen	Tønsberg kommune
Kommunene	Robert Bergan (Leder)	Sandefjord kommune
Vest-Telemark samarbeidet	Bjørn Arild Hagen	Seljord kommune
Grenlandssamarbeidet	Øyvind Bakken	Porsgrunn kommune
Energi	Kai Gunnar Jore	Skagerak Energi
Bane NOR	Jon Otter Skaaret	Bane NOR
Øvrige Norge digitalt parter	Endre Før Gjermundsen	Universitetet i Sørøst-Norge avd. Bø (USN)
Øvrige Norge digitalt parter	Elisabet Rui Amund Borge Frogner (vara)	Norges vassdrags- og energiverk (NVE)
Øvrige Norge digitalt parter	Lars Kjærstad Halvard Bjerke (vara)	Direktoratet for samfunnssikkerhet og beredskap (DSB)
Norge digitalt sekretariatet	Kjetil Waal	Kartverket Vestfold og Telemark og leder AU-Basis
Norge digitalt sekretariatet	Leif Kåre Knutsen	Kartverket Vestfold og Telemark og leder AUPT
Kartverket	Jon Arne Trollvik	Kartverket Vestfold og Telemark

4.1.2 Arbeidsutvalg for basisdata

Mandat

Arbeidsutvalget for basisdata (AU-Basis) skal i hovedsak arbeide med samordning av basis geodata i fylkene, spesielt med henblikk på prioritering av samarbeidsprosjekter innen Geovekst.

Utvalget skal:

- Behandle saker vedrørende etablering, drift og vedlikehold av basis geodata inklusive matrikkelen
- Gi innspill til kurs/kompetanseheving
- Gi innspill til geodataplanen innenfor basis geodata
- Være arena for erfaringsutveksling mellom regionsamarbeidene

Sammensetning

- Kommunerepresentanter jevnt fordelt over fylkene Vestfold og Telemark
- Representanter fra øvrige Geovekst-parter
- Eventuelt andre relevante representanter

Representantene til utvalgene pekes ut av rettighetshaverne. Eventuelle representanter for andre parter kan delta, der dette er naturlig.

AU-basis avholder digitale møter hvert kvartal gjennom året felles med AUPT.

Utvalgets medlemmer:

Representant for	Navn/Tittel	Arbeidsgiver
Statsforvalteren (Landbruket)	Knut Sindre Vale Sanela Jacobsen (vara)	Statsforvalteren i Vestfold og Telemark
Fylkeskommunen	Geir Johansen	Telemark fylkeskommune
Fylkeskommunen	Tone Lassen Rasmus Palmqvist (vara)	Vestfold fylkeskommune Vestfold fylkeskommune
Statens vegvesen	Stein Rinholm	Statens vegvesen
Midt-Telemark samarbeidet	Trond Vegard Moen	Midt-Telemark kommune
Vest-Telemark samarbeidet	Solveig U. Hagen Tommy Vadder (vara)	Vinje kommune Tokke kommune
Kommunene	Per Erik Larsen	Sandefjord kommune
Grenland samarbeidet	Øyvind Bakken Tove Fagerbæk (vara)	Porsgrunn kommune Siljan kommune
Kommunesamarbeidet i Vestfold	Kristoffer Brekke	Tønsberg kommune
Kommunene	Odd Arne Bakke-Ludviksen	Larvik kommune
Energi	Kai Gunnar Jore	Skagerak Energi
Norge digitalt sekretariatet	Kjetil Waal	Kartverket Vestfold og Telemark Geovekst og leder av utvalget
Norge digitalt sekretariatet	Arnulf Haugland	Kartverket Vestfold og Telemark Matrikkel
Norge digitalt sekretariatet	Leif Kåre Knutsen	Kartverket Vestfold og Telemark Felles KartdataBase (FKB)

4.1.3 Arbeidsutvalg for plan- og temadata

I Vestfold og Telemark er det et felles arbeidsutvalg for plan- og temadata (AUPT). Utvalget skal drøfte behov for data, verktøy, kompetanse og samarbeid innen plan- og temadata. Avholder 4 kvartalsvise digitale møter i året felles med AU-basis.

Mandat

AUPT skal være en møteplass hvor partene i Norge digitalt i Vestfold og Telemark presenterer og drøfter saker knyttet til produksjon, formidling og bruk av plan- og temadata, herunder kurs, informasjon og tekniske/faglige utfordringer.

Utvalget skal:

- Være et lokalt fagforum for utarbeidelse og bruk av plan- og temadata, hvor målet er å sikre relevante plan- og temadata med høy kvalitet og god formidling av disse
- Bidra med innspill fra brukere lokalt/regionalt til andre samarbeidsfora i infrastrukturen, bl.a. Temadataforum
- Bidra til kurs/kompetanseheving innen fagområdet

Det er utarbeidet en nasjonal veileder for hjelp i utvalgsarbeidet; [Veileder for arbeid i plan- og temadatautvalg](#).

Sammensetning

- Kommunerepresentanter jevnt fordelt mellom fylkene Vestfold og Telemark
- Representanter fra Geovekst-partene
- Statsforvalteren (planmiljøet)
- Andre relevante representanter.

Utvalgets medlemmer:

Representant for	Navn/Tittel	Arbeidsgiver
Fylkeskommunen	Kjell-Tore Haustveit	Telemark fylkeskommune
Fylkeskommunen	Rasmus Palmqvist Tone Lassen (vara)	Vestfold fylkeskommune
Statsforvalteren	Olav Malkomsen	Statsforvalteren i Vestfold og Telemark
Statens vegvesen	Turid Vongraven	Statens vegvesen
Midt-Telemark samarbeidet	Tor Flom	Nome kommunene
Grenlandsamarbeidet	Eirik Norheim	Skien kommune
Kommunene	Odd Arne Bakke-Ludviksen	Larvik kommune
Kommunesamarbeidet i Vestfold	Kåre Conradsen	Tønsberg kommune
Energi	Kai Gunnar Jore	Skagerak Energi
Norge digitalt-sekretariatet	Leif Kåre Knutsen	Kartverket Vestfold og Telemark Plan- og temadata og leder av utvalget
Norge digitalt-sekretariatet	Ådne Brandtzæg	Kartverket Vestfold og Telemark (Temadata)
Kartverket	Jon Arne Trollvik	Kartverket Vestfold og Telemark

4.1.4 Andre samarbeidsutvalg/-grupper i regionen

I tillegg til overnevnte utvalg er det opprettet særskilte arbeidsgrupper/-forum.

Arbeidsgruppe for E-verk i Vestfold og Telemark

I Vestfold og Telemark er det 8 E-verk med varierende størrelse på konsesjonsområder. E-verkene sin nettføring følger stort sett kommunegrensene. I Geovekst-sammenheng er det for Vestfold og Telemark definert at Forvaltning-, drift- og vedlikeholdsansvaret (FDV-ansvaret) er kommunevis fordelt.

Mandat

- Øke kompetansen og være samtalearena for E-verkenes geodatapersonell
- Bidra til at E-verkene får bedre nytte av Geovekst- og Norge digitalt samarbeidet
- Gjøre E-verkene i stand til å levere endringsdata i henhold til FDV avtalene.

Andre tiltak det kan være aktuelt å behandle:

- Opplegg for bruk av laserdata til å lage profiler for effektiv linjestikking og linjerehabilitering.
- Forbedret dataflyt til E-verkenes nettinformasjonssystemer (NIS)
- Innføre nytt forvaltningsopplegg for FKB-Ledning.

Sammensetning

- E-verkene i Vestfold og Telemark
- Kartverket

Det avholdes 1-2 årlige møter.

Medlemmer av arbeidsgruppe for lednings eiere:

Representant for	Navn/Tittel	Arbeidsgiver
E-verk	Erland Kringlåk	Lede AS
E-verk	NN	Vestmar Nett AS
E-verk	Svein Åge Bjerva	Føre AS
E-verk	Nils Tore Nordbø	DE Nett AS
E-verk	Svein Torvetjønn	RK Nett AS
E-verk	Even Strand Aas/Torfinn Heggveit	Telemark Nett AS
E-verk	Charles Wilhelmsen	Stannum AS
E-verk	Rune Wabakken	Everket AS
Bane NOR	Jon Haugland	Bane NOR
Norge digitalt sekretariatet	Leif Kåre Knutsen	Kartverket Vestfold og Telemark Felles KartdataBase (FKB) (sekretær)

NVDB brukerforum

Brukerforumet skal jobbe med å standardisere registrering i NVDB samt de ulike temaene innenfor veg. Forumet skal jobbe med både tekniske problemstillinger og standardisering av vegdata slik at det blir enklere for kommunene å registrere data på rett måte og få dem inn i NVDB.

Mandat

- Møtepunkt for erfaringsutveksling og faglig samarbeid innen NVDB og andre veg-relaterte tema.
- Samle alle fagdata om veg på et sted, NVDB
- Kvalitetsheving av fagdata i NVDB

Det arrangeres 1-2 møter/fagdager i forumet årlig.

Sammensetning

Det er etablert et sekretariat for NVDB brukerforum som jobber med innhold og organisering av brukerforumet. Selve forumet skal bestå av representanter fra Vegvesenet, Kartverket og alle kommunesamarbeidene/kommuner.

Medlemmer av NVDB brukerforum sekretariat:

Representant for	Navn/Tittel	Arbeidsgiver
Fylkeskommunen	Andreas Dyrvig	Telemark fylkeskommune
Fylkeskommunen	Kristian André Gallis Lars Ole Urseth Engebakken (vara)	Vestfold fylkeskommune
Statens vegvesen	Stein Rinholm/Geir Magnus Lyse Tungland	Statens vegvesen
Kommunene	Sigurd Laland	Skien kommune
Kommunene	Odd Arne Bakke-Ludviksen	Larvik kommune
Kommunene	Per Erik Larsen	Sandefjord kommune (Leder)
Kommunene	NN	Midt-Telemark kommune
Kartverket	Jørgen Paus	Kartverket Vestfold og Telemark Samferdsel

Forumet ble etablert av fylkeskartkontoret og Statsforvalteren i Vestfold og Telemark i 2023, som vil jobbe videre med å få på plass en programkomite i kommende periode. Forumet skal være pådriver for geografisk informasjon som ressurs i beredskapsarbeid (forebygging, planlegging, analyse og håndtering av hendelser). Dette kan utføres gjennom erfaringsutveksling i nettverk, bevisstgjøring og kompetanseoppbygging.

Havnedataforum skal være en møteplass mellom havnene, kommunene og kartkontorene langs hele Oslofjorden og ligger dermed under fylkesgeodatautvalgene i fylkene [Oslo](#), [Akershus](#), [Østfold](#), [Buskerud](#), [Vestfold](#), [Telemark](#) og [Agder](#).

Forumet er nytt, og både samarbeidsform og innhold vil gås opp etter hvert som arbeidet kommer i gang. Drammen havn, Kartverkets sjødivisjon, Oslo havn og Porsgrunn kommune har dannet en gruppe som skal stake ut kursen for de kommende møtene. Fylkeskartkontorene deltar i forumet, og bidrar med administrasjon.

QGIS-nettverk

Det er etablert et nettverk for QGIS-brukere i Vestfold og Telemark. Målet med nettverket er å samle QGIS brukere som vil dele erfaringer og metoder rundt QGIS som verktøy i arbeid og hobby. Nettverket er nyetablert, og møtefrekvens og innhold vil utformes når arbeidet kommer i gang.

4.2 Årlige møter i Norge digitalt-samarbeidet

De årlige Norge digitalt-møtene skal sikre at samarbeidet i regionen blir drevet etter sitt formål i henhold til sentrale og lokale retningslinjer. Minimum skal det holdes et møte for alle Norge digitalt-partene i fylket der slike saker bli behandlet: evaluering av arbeidet foregående år, årsregnskap for prosjektene, presentasjon av årets geodataplan, innmeldte saker, presentasjon av nye medlemmer til utvalgene.

Årlig planlegges det gjennomført følgende møter: HER!!

Representant for	Navn/Tittel	Periode
Norge digitalt/FDV-årsmøte	ND i de ulike regionene (4 møter)	mars
Møte med E-verkene	Arbeidsgruppe for E-verk	februar/november
Sekretariats møte NVDB brukerforum	NVDB brukerforum sitt sekretariat	februar/november
Etatsmøte med Statsforvalteren	Representanter fra Statsforvalteren og Kartverket	mai
Etatsmøte med Vegvesenet og Fylkeskommunen	Ledelsen i Vegvesenet, Fylkeskommunen og Kartverket	mai
Fellesmøte med AUPT og AU-Basis	AUPT og AU-Basis	mars/juni/september/desember
Møte i FGU	FGU	april/september

4.3 Andre geodatasamarbeid i Vestfold og Telemark

I Vestfold og Telemark har de ulike partene forskjellige roller. Kartverket har en veiledningsrolle overfor de regionale partene, samtidig som de veileder kommunene teknisk i forhold til gjennomføring av etableringsprosjekter og arbeid knyttet til forvaltning drift og vedlikehold (FDV) av geografiske data. Kartverket styrer normalt disse arbeidsprosessene. Kommunene deltar i utførende oppgaver og rapporterer feil og mangler til regionale og nasjonale fagetater. Samspillet mellom kommunale, regionale og nasjonale løsninger er en suksessfaktor for effektive forvaltning av geografisk informasjon.

Partene i regionen sørger for at forvaltning og finansieringen er sikret. Målet er å få relevante datasett som er underlagt et forvaltningsregime inkludert i FDV-avtalen.

I Vestfold og Telemark er det etablert både interkommunale- og regionale samarbeidsarenaer for GIS samarbeid som er beskrevet nærmere nedenfor.

4.3.1 Interkommunale og regionale geodatasamarbeid

Interkommunalt geodatasamarbeid i Grenland er en samarbeidsavtale mellom kommunene Bamble, Skien, Porsgrunn og Siljan om felles infrastruktur/geodatabaser og kjøpsavtaler knyttet til geodata.

Kongsbergregionen er et praktisk samarbeid mellom kommunene Rollag, Nore og Uvdal, Kongsberg, Flesberg, Hjartrdal, Notodden og Tinn som også omfatter felles geodata-infrastruktur og samarbeid om digitalisering av plan- og byggesaksprosesser

Midt-Telemark samarbeidet er et samarbeid mellom kommunene Midt-Telemark og Nome som også omfatter felles geodata-infrastruktur, gjennom blant annet felles anskaffelser og drift av IKT-løsninger.

Geodatasamarbeidet i Vestfold er et samarbeid mellom kommunene Holmestrand, Horten, Færder og Tønsberg rundt IKT infrastruktur og blant annet en felles kartportal.

Vest-Telemark Rådet er et samarbeid mellom kommunene Kviteseid, Nissedal, Seljord, Fyresdal, Tokke og Vinje som også omfatter felles geodata-infrastruktur, gjennom blant annet felles anskaffelser og drift av IKT-løsninger.

OslofjordGIS har som formål å skape et kompetent, robust og effektivt GIS-samarbeid (Geografiske informasjonssystemer) som bidrar til aktiv og nødvendig bruk av GIS i oppgaveløsningen hos Statsforvalterne i Oslo og Viken, Vestfold og Telemark. Samarbeidet sikrer også drift, opplæring og utvikling av egen kartløsning.

DigiTV er et regionalt strategisk og operativt samarbeid som har som mål å fremme digitalisering og digital transformasjon i kommunene og fylkeskommunene i Vestfold og Telemark. DigiTV har etablert en egen arbeidsgruppe på plan, bygg og geodata, der målsettingen er å fremme digitaliseringen.

5 Datainnhold

I Vestfold og Telemark samarbeider offentlige virksomheter med ansvar for å etablere og forvalte kartdata og annen stedfestet informasjon om forvaltning, drift og vedlikehold av ulike databaser. Nedenfor er målsettinger, status og tiltak for disse databasene beskrevet nærmere.

5.1 Basisdata

I dette kapitlet beskrives basisdata som etableres og vedlikeholdes gjennom samarbeidet i Vestfold og Telemark.

5.1.1 Felles kartdatabase (FKB)

FKB er de mest detaljerte kartdataene i Norge. Disse etableres og forvaltes i Geovekst-samarbeidet. Etablering og periodisk ajourføring gjennomføres i tidsavgrensede prosjekter, mens det kontinuerlige vedlikeholdet reguleres gjennom løpende FDV-avtaler for hver kommune.

Geovekst-partene har vedtatt at forvaltningen av FKB-data skal skje i en sentral base (SFKB) og at dette er originalen. Sommeren 2023 oppdaterte 343 av 356 kommuner sine FKB-data i SFKB. Det er et mål at denne andelen økes ytterligere slik at SFKB blir en kilde til oppdaterte FKB-data for hele Norge. I løpet av perioden er det også et mål å lage en oversikt over hvilke behov neste generasjons forvaltningsløsning skal dekke og en plan for hvordan dette kan realiseres.

Nasjonal målsetting

De nasjonale målsetningene bygger opp under tiltak 9 *Videreutvikle detaljerte grunnkart (FKB) for fremtiden*, i handlingsplanen til nasjonal geodatastrategi.

Partene skal bidra til revisjon av geodataplanen og delta aktivt i prosjektutforming av konkrete kartleggingsprosjekt. Dette for å sikre tilstrekkelig tilgang til oppdaterte FKB-data som dekker brukernes behov.

FKB-data skal være landsdekkende og de skal etableres og vedlikeholdes iht. Produktspesifikasjon for Felles Kartdatabase. Ny revidert produktspesifikasjon for FKB, versjon 5.0, er tatt i bruk for 2022-prosjekter og vil nyttes fullt ut fra 2023.

Forvaltning, drift og vedlikehold reguleres i FDV-avtalen. Økt oppmerksomhet på kontinuerlig vedlikehold gjennom saksbehandling hos partene vil være en viktig del av denne planen. Avtalepartene skal årlig vurdere om det er behov for spesielle kvalitetshevende tiltak i den enkelte kommune eller fylke.

Nasjonalt er det enighet om at følgende områder skal prioriteres i planperioden, som er mer detaljert beskrevet i FKB Kvalitetsplan, utarbeidet av Geovekst-forum:

- Kvalitetsheving bygningstema – Redusere totalt antall avvik fra bygningskontrollene med 10% på landsbasis i løpet av året. (2024)
- Kvalitetsheving samferdselstema – Redusere totalt antall avvik i samferdselskontrollene med 10% for alle kontrollene på landsbasis i løpet av året. (2024)
- Samsvarsjekk traktorveger og stier – Samsvarsjekk for FKB-TraktorvegSti med Turrutebasen med mål om 90% samsvar i løpet av året. (2024)
- Kvalitetsheving av FKB-vann – Redusere antall objekter med FKB-D kvalitet i FKB-Vann og tilstrebe sammenhengende nettverk. (2024)
- Samsvarsjekk arealbrukstema – Samsvarssjekk mellom FKB-arealbruk og SSB-arealbruk med mål om 90% samsvar. (2024)
- Samsvarsjekk FKB-BygnAnlegg – Samsvarssjekk mellom FKB og N50 kartdata med mål om 90% samsvar i tettbebygde strøk for utvalgte objekter. (2024)
- Samsvarssjekk mellom FKB-ledning og NRL med mål om 100% samsvar på utvalgte objekter. (2024)
- Generell kvalitetsheving – Alle FKB-data med grunnrissnøyaktighet bedre enn 2 meter på terrengnivå skal påføres høyde fra NDH. (2024)

Målsetting i Vestfold og Telemark

Tilsvarende som nasjonal målsetting, men med følgende tillegg:

- Utarbeidelse av kommunale geodataplaner. ([Tiltak 9](#))

Delmål

Delmål (hva)	Status (hvorfor iverksette tiltak)	Tiltak (hvordan nå delmål)	Ansvar (hvem)	Tidsfrist (når)
Utvikling av kommunale geodataplaner	Det burde utarbeides kommunale geodataplaner for blant annet å sikre langsiktig finansiering, belyse viktigheten og bruken av oppdaterte geodata i kommunene. Det er utarbeidet en mal for slike planer	Utarbeide tilpasset geodataplan for småkommuner Opprette arbeidsgruppe for å drive arbeidet frem Støtte og veilede kommune i utarbeidelse av plan	Kommune Kartverket	2025-2028
Gjennomføre periodisk ajourhold i henhold til Geodataplanen	Behov for jevnlig fotogrammetrisk ajourføring for å fange opp endringer.	Fotogrammetrisk ajourføre FKB-A og FKB-B områder hvert 3.-5. år Fotogrammetrisk ajourføre i FKB-C og FKB-D områder hvert 6.-8. år fra omløpsfoto	Geovekst Geovekst	I henhold til langtidsplan

Delmål (hva)	Status (hvorfor iverksette tiltak)	Tiltak (hvordan nå delmål)	Ansvar (hvem)	Tidsfrist (når)
Gjennomføre periodisk ajourhold i henhold til Geodataplanen	Behov for jevnlig fotogrammetrisk ajourføring for å fange opp endringer.	Ved ferdigstilling av lengre vegstrekninger, fotogrammetrisk ajourføre området. Vurderes i hvert tilfelle, i forhold til kvalitet/fullstendighet.	Geovekst Vegvesenet Nye Veier Fylkeskommune	Innen 1-2år etter ferdigstilling
Gjennomføre periodisk ajourhold i henhold til Geodataplanen	Behov for jevnlig fotogrammetrisk ajourføring for å fange opp endringer.	Fotogrammetrisk ajourføre AR5 samtidig med FKB-prosjekter eller bruk av omløpsbilder etter behovsvurdering i hvert FKB-prosjekt.	NIBIO Kartverket	Når omløpsfoto er gjennomført
Kontinuerlig ajourhold	Behov for å kvalitetssikre data som blir lagt inn i SFKB gjennom kontinuerlige ajourhold	Gjennomføre kontroller og samsvarssjekk i henhold til nasjonale målsettinger	Kommune Kartverket	2025 (minimum 1 gang årlig)
Kontinuerlig ajourhold	Behov for å forbedre fullstendighet på FKB-Vann på grunn av feil, mangler og inkonsistens	Benytte dreneringslinjer frembrakt fra laserdata til å forbedre fullstendighet Videreutvikle metoder for å forbedre FKB-Vann Gjennomføre pilotprosjekt i 1-2 kommuner med innmålte stikkrenner Kartlegge bekkelukkinger og stikkrenner	Kartverket Geovekst Kommune	Kontinuerlig frem til alle kommuner er gjennomgått
Kontinuerlig ajourhold	Ikke samsvar mellom FKB-arealbruk og virkelighet	Innføre og følge rutiner for oppdatering anleggsområder (direkte i SFKB) underveis i større utbyggingsprosjekter Benytte planavgrensning og eventuelt «objekttype veganlegg_30» fra NVDB	Vegvesenet Fylkeskommune Bane NOR Kommune	2025
Kontinuerlig ajourhold	Ikke samsvar mellom datainnhold i FKB-D områder og N50	Kontrollere/oppdatere datainnhold i FKB-D områder mot N50 data for FKB-Vann, Bygning og BygnAnlegg	Kartverket	2025
Kontinuerlig ajourhold	Ikke samsvar mellom datainnhold i FKB-D områder og N50	Fylle AR5 med forenklet innhold fra skogressurskart (SR16) i utvalgte D-områder.	NIBIO	2025
Kontinuerlig ajourhold	Ikke tilfredsstillende kvalitet i Elveg	Kravspesifikasjon for NVDB-leveranse skal ligge til grunn ved leveranse fra entreprenør	NVDB-brukerforum	Løpende
Kontinuerlig ajourhold	Mangler og inkonsistens i FKB-Veg	Avholde kurs/fagdager i «kommunal ajourføring av vegtema» Kravspesifikasjon for FKB-leveranse skal ligge til grunn ved leveranse fra entreprenør Ajourføre kravspesifikasjon for FKB-leveranse ved behov	Kartverket Kommune	2025
Kontinuerlig ajourhold	Variierende grad av løpende ajourhold i kommunene på FKB-data i sentral FKB	Kommunene etablerer rutinebeskrivelser basert på oppdatering av SFKB for AR5, Bygg, Tiltak, TraktorvegSti, Veg og Elveg. Samordne felles mal for rutinebeskrivelser	Kartverket Kommune AU-Basis	2025 2025 2025

Delmål (hva)	Status (hvorfor iverksette tiltak)	Tiltak (hvordan nå delmål)	Ansvar (hvem)	Tidsfrist (når)
		Gjennomføre fagdag	Kartverket	2025
Kontinuerlig ajourhold	Manglende rutinebeskrivelse for kontinuerlig ajourhold i kommuner	Kartverket samler inn alle eksisterende rutinebeskrivelser og utarbeider forslag til mal på bakgrunn av disse. Kommunene etablerer rutinebeskrivelser basert på oppdatering av SFKB for AR5, Bygg, Tiltak, TraktorvegSti, Veg og Elveg og Plan Årlig revisjon av gjeldende rutinebeskrivelser	Kartverket Kommunen AU-Basis	2025 2025
Kontinuerlig ajourhold	Sikre kobling mellom skogbrukets forvaltningssystem (ØKS) og NVDB	Kartverket skal i samarbeid med Statsforvalteren bidra til at det etableres tettere dialog mellom faggruppene skog og geodata i kommunene for å få en bedre kobling mellom forvaltningssystemene ØKS og NVDB.	Kartverket Statsforvalteren Kommune	Løpende
Kontinuerlig ajourhold	Luftfartshinderforskriften	Informere anleggseiere om krav i ny Luftfartshinderforskrift Vurdere mulige tiltak for datainnsamling og databearbeiding for å tilfredsstille kravene til innhold i "nytt NRL"	Kartverket Geovekst E-verksgruppa	2025/2026
Kontinuerlig ajourhold	Mye feil og mangler på lavspentdelen i FKB-Ledning	Øke fokus på kontinuerlig vedlikehold av FKB-Ledning, ikke bare høyspent, men også lavspent/ekom Arrangere fagdag for anleggseiere med tema kontinuerlig ajourføring og kvalitetsheving av ledningsdata Utføre konsistenskontroller mellom anleggseiers register og SFKB Anleggseier avleverer ledningsdata i forbindelse med FDV-runden (minimum en gang i året) Sikre konsistens mellom høyspenttraseer og tilhørende master i FKB-Ledning.	Kartverket E-verksgruppa	2025
Kartlegging av havnedata	Man trenger god og oppdatert informasjon om geografiske forhold for å kunne ha en effektiv drift av havnene og for å kunne betjene brukeren av havnen på en best mulig måte. Havnedata gir mer informasjon enn tidligere kartlegging har gjort.	Et mulig alternativ til å inngå avtaler med private aktører innen oppmåling kan være å etablere et samarbeid med teknisk etat i den aktuelle kommunen. Slik kan man sikre god kvalitet på havnedata og sørge for at nykartlagte objekter legges inn i sentrale baser.	Kommune Kartverket	2025-2028

5.1.2 Ortofoto og andre bildedata

Ortofoto er målestokksriktige flybilder. Ortofoto etableres enten av bilder fra nasjonalt program for omløpsfotografering (normalt med oppløsning på 25 cm) eller i forbindelse med Geovekst-prosjekter (normalt med oppløsning på 10 cm). Produktspesifikasjon for ortofoto beskriver de aktuelle ortofototypene. De mest aktuelle er ortofoto og sant ortofoto.

Eventuell etablering av andre bildedata må vurderes i de lokale samarbeidene.

Nasjonal målsetting

De nasjonale målsettingene bygger opp under [tiltak 9](#) *Videreutvikle detaljerte grunnkart (FKB) for fremtiden*, i handlingsplanen til nasjonal geodatastrategi.

Nasjonale målsetting

De nasjonale målsettingene bygger opp under [tiltak 9](#) *Videreutvikle detaljerte grunnkart (FKB) for fremtiden*, i handlingsplanen til nasjonal geodatastrategi.

Omløpsprogrammet dekker hele landet med nye ortofoto med et omløp på 6-8 år. For tettere bebygde områder og områder med særskilt interesse, er det ønskelig med et hurtigere omløp og bedre oppløsning enn det omløpsbildene gir.

Partene skal gjennom geodataplanlegging vurdere hvilke områder det er behov for egne ortofoto eller andre bildedata i tillegg til ortofoto som etableres gjennom omløpsprogrammet.

I alle prosjekter med flyfotografering skal det etableres ortofoto.

Det er ønskelig at det i planperioden gjennomføres testprosjekt i fylkene for utprøving av ny teknologi og nye plattformer for datafangst (iht. handlingsplanen for Geovekst). Slike prosjekt skal gjennomføres i tett dialog med Geovekst nasjonalt.

Målsetting i Vestfold og Telemark

Tilsvarende som nasjonal målsetting, men med følgende tillegg:

- Etablere nye ortofoto jevnlig med bakkeoppløsning 5-10cm med intervaller på 3-5 år.
- Etablere ortofoto fra historiske flybildeprosjekt med tilfredsstillende oppløsning og relevante tidsperioder.
- Se på prosjektavgrensningene av omløpsfotografering for å tilpasse dem best mulig til kommunegrenser.
- Gjennomføre skråbildeprosjekt som supplement til Geovekst data.

Delmål

Delmål (hva)	Status (hvorfor iverksette tiltak)	Tiltak (hvordan nå delmål)	Ansvar (hvem)	Tidsfrist (når)
Ortofoto fra dronekartlegging tilflyter Norge i bilder med rett kvalitet	Det gjennomføres i vår region kartlegging med drone som ikke har tilstrekkelig kvalitet	Være pådriver for å ta i bruk sentralt opplegg for distribusjon av data Bestiller i henhold til nasjonale spesifikasjoner	Kartverket Kommunen	Fortløpende
Historiske ortofoto	Historisk arkiv inneholder fremdeles flere relevante deknings som kan være viktig for å se dokumentert nåsituasjon	Informere ut til parter om hvilke deknings som er tilgjengelige. (Innsynsløsning for GEOID er etablert LINK) Gjennomføre prosjekter ved behov	Kartverket	Fortløpende
Skråbilder	Skråbilder er ferskvare og må oppdateres jevnlig for å kunne gi merverdi til forvaltningsoppgaver og saksbehandling	Gjennomføre prosjekter ved behov	Kartverket Kommune	Fortløpende

Vegbilder

Til informasjon finnes georefererte bilder tatt for hver 20. meter på riks- og fylkesveg. Opptak gjøres av Statens vegvesen og Fylkeskommunene, og er tilgjengelig for alle gjennom egen applikasjon eller som WMS. For tiden gjøres opptak årlig.

5.1.3 Detaljerte høydedata (terreng og overflate)

I løpet av 2022 ble det etablert en nasjonal detaljert høydemodell (NDH) for hele landet. Dataene er tilgjengelig i www.hoydedata.no.

Eventuell etablering av andre høydedata vurderes i de lokale samarbeidene. Dette kan f.eks. være relevant etter større terrengingrep. Høydekurver skal avledes fra NDH/høydedata (fra laser eller bildematching) - høydemodellen er primærkilde for høydeverdier.

Dataene kan brukes til blant annet analyser av skred-, flom- og rasfare. De vil også være viktige i forbindelse med arealplanlegging og bidra til å bedre flysikkerheten.

Nasjonal målsetting

Partene skal gjennom geodataplanlegging vurdere hvilke områder som skal laserskannes på nytt for å forbedre kvaliteten til den nasjonale høydemodellen (høyere oppløsning, ferskere data etc.).

Endelig avklaring rundt hvordan finansiering, kostnadsdeling og rettighetsforhold skal håndteres videre er foreløpig ikke avklart. Dette henger blant annet sammen med hvordan *The Directive on open data* (ODD-direktivet) vil bli implementert i Norge.

Etter Gjerdrum-ulykken har det blitt mer søkelys på større sammenhengende kvikkleire-områder med stort potensiale for menneskelig og materielle tap. NVE vil i samarbeid med Geovekst-partene følge opp dette gjennom et program for periodisk laserskanning.

Det er ønskelig at det i planperioden gjennomføres testprosjekt i fylkene for utprøving av ny teknologi og nye plattformer for datafangst. Slike prosjekt skal gjennomføres i tett dialog med Geovekst nasjonalt.

Målsetting i Vestfold og Telemark

Tilsvarende som nasjonal målsetting, men med følgende tillegg:

- Gjennomføre laserprosjekter for å oppdatere nasjonal detaljert høydemodell.
- Samkjøre laserprosjekter og skogbruksplanlegging for å effektivt kunne kartlegge større områder, samt benytte seg av bildematching der hvor det er formålstjenlig.

Delmål

Delmål (hva)	Status (hvorfor iverksette tiltak)	Tiltak (hvordan nå delmål)	Ansvar (hvem)	Tidsfrist (når)
Fylkesdekkende detaljert høydemodell	Terrang endres over tid og det vil være behov for oppdatering. Høydedata vil være nødvendig for å kunne gjennomføre både prosjektering og ulike typer analyse. For eksempel analyser på flom og skred.	Sikre gjennom Geovekst at partenes behov for høydedata er dekket Innlemme skogbrukskartlegging i langtidsplan i Geovekst for å sikre koordinert datafangst	Geovekst	I henhold til langtidsplan
Økt nytteverdi og utnyttelse av høydedata	Høydedata kan i større grad utnyttes mer enn det gjøres per i dag	Informere aktuelle parter og brukere om hvilke muligheter detaljert høydedata gir Arrangere fagdager med fokus på utnyttelse av høydedata	Geovekst Kartverket	2025

5.1.4 Matrikkeldata inkludert administrative grenser, og stedsnavn

Kartverket er sentral og kommunene lokal matrikkelmyndighet, jf. matrikkeloven § 5a. Det er kommunene som har ansvar for å utføre oppmålingsforretninger og føre matrikkelen i egen kommune. Kartverket skal være en pådriver for en ensartet og pålitelig matrikkel og som sentral matrikkelmyndighet skal Kartverket sørge for ordning, drift og forvaltning av matrikkelen. Kartverket gjennomfører kurs, godkjenner de som skal føre matrikkel, autorisasjon av landmålere, og fører tilsyn med kommunenes arbeid etter matrikkeloven. Kartverket gir også på generelt grunnlag veiledning til arbeid etter matrikkeloven.

Nasjonal målsetting, stedsnavn

Stedsnavnloven med forskrift setter krav om at kommunen og fylkeskommunen skal sende alle vedtak etter lov om stedsnavn til sentralt stedsnavnregister (SSR). Det er Kartverket som fører registeret.

Nasjonal målsetting, matrikkel inkl. administrative grenser

I forbindelse med valgår må kommunen jf. valgloven §9-2 ha orientert Kartverket som sentral matrikkelmyndighet om endringer i stemmekretsinnndelingen, senest i henhold til lovbestemt frist.

De nasjonale målsettingene finnes i nasjonal geodatastrategi og tiltak 4 i handlingsplanen som omhandler kvalitetsheving av matrikkelen og i Kartverkets strategi som blant annet innebærer å «samle, bearbeide og dele stedfestet informasjon». Videre er dette tatt ned i mer konkrete strategiske mål og tiltaksområder i strategien for datakvalitet i matrikkelen. Matrikkelen skal i tråd med regelverk og instruks føres enhetlig og i henhold til tidsfrister, slik at registeret oppfyller sin rolle som en pålitelig nasjonal felleskomponent og kan bidra inn i digitale prosesser.

Datakvalitetsstrategien har tre strategiske mål:

1. En felles praksis for matrikkelføring i alle kommuner
2. Kvalitetsheving av prioriterte områder eller datafelt
3. Effektivisere prosesser for innhenting og oppdatering av matrikkeldata

For å måle datakvalitet og følge med på utviklingen er det satt opp KPIer (nøkkelindikatorere for datakvalitet) med måltall for 2025 (oversikten finnes på nettsiden til Kartverket: <https://www.kartverket.no/eiendom/lokal-matrickelmyndighet/datakvalitet/tiltak/datakvalitetsstrategi>). Fylkesgeodataplanen viderefører disse ut fra status i eget fylke og innspill fra planens parter/bidragstgere/aktører og konkretiserer i relevante tiltak og måltall for året.

Kommuner med få MUFer over frist bør tilstrebe å nå måltallet om maks 15 % over frist, og helst 0 % og lage seg rutiner som sikrer at videre gjennomføring skjer i tråd med regelverket. Gjerne dele og inspirere andre til å nå samme mål.

Kommuner som utover i sjø har "ikke vedtatte" kommunegrenser bør vurdere om de skal få disse vedtatt. Det må i forkant avklares med Kartverket om når det kan gis bistand til beregning av skjæringspunkter.

Kommuner som står foran en endring i kommunestruktur anbefales å planlegge arbeidet basert på Kartverkets "Sjekkliste for kommune- og fylkessammenslåing"

Målsetting i Vestfold og Telemark

Vestfold og Telemark har med de samme målene som de prioriterte nasjonale målsettingene over. For 2025 har vi et spesielt fokus på bygningsdelen og tilrettelegging for at eier skal kunne egenregistrere utvalgte datafelt for sine boliger/fritidsboliger. I tabellen under vises detaljert oversikt over delmål, status, tiltak, måltall, hvem som har ansvar og hva som er planlagt til hvilken frist.

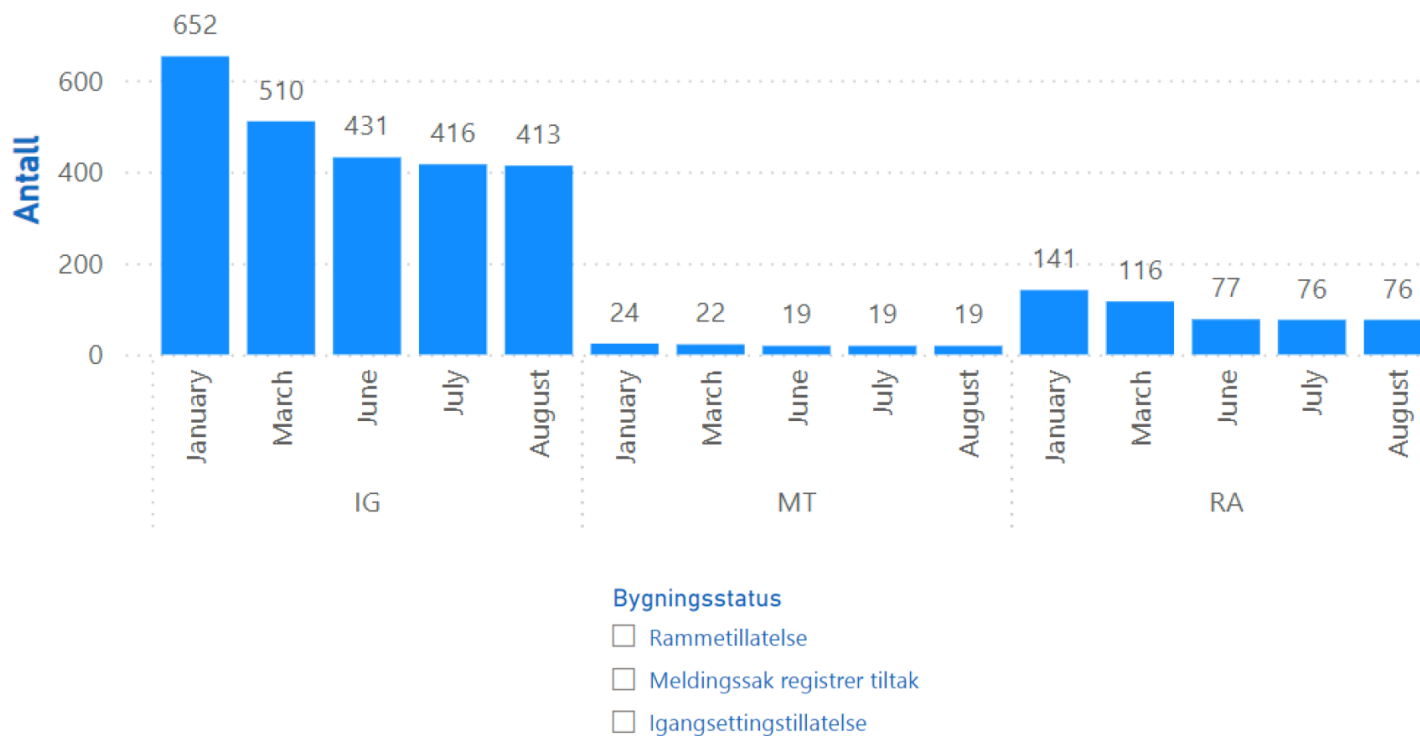
Delmål

Delmål (hva)	Status (hvorfor iverksette tiltak)	Tiltak (hvordan nå delmål)	Måltall definert år	Ansvar (hvem)	Tidsfrist (når)
Ferdigstilte bolig- og fritidsbygg har en ferdigstillelsesstatus i matrikkelen (B3) (B3) viser til mål i datakvalitetsstrategien der B står for bygning.	Se figur 3 under med status for fritidsbygg Gi eier mulighet for egenregistrering av utvalgte datafelt. Bygg må være ferdigstilt for å kunne egenregistrere.	Saksbehandle ut fra lister som tilgjengeliggjøres fra Kartverket og veiledning på kartverkets hjemmeside	1. prioritet Alle kommuner har saksbehandlet ut fra lister og veiledning	Saksbehandling: Kommunen Tilgjengeliggjøre lister og veiledning: Kartverket	2025-2026
For bygninger registrert etter 1. januar 2010 skal lovpålagte felt være utfyllt (B1)	Se tabell 1 under med status for bygninger mht. BRA, vann, avløp, energi og oppvarming. Tabellen viser nye bygninger fra 2010 og fram til i dag.	Kommunen krever lovpålagte felt oppgitt ved søknad og fører disse i matrikkelen. Kartverket veileder og legger ut rapporter	2. prioritet Lovpålagte felt skal fylles ut for alle nye bygg. 100% utfylling	Kommune Kartverket	Fortløpende 2025-2027
For eksisterende boligbygg og fritidsbygg: Oppdatere matrikkelen med informasjon om BRA, vann, avløp, energi og oppvarming fra evt. andre kilder i kommunen (B1)	Store mangler, spesielt for bygg eldre enn 1980	Kommunen ser om de har data i andre kilder og fører data inn i matrikkelen Utarbeide veiledningsmateriale. Veilede og legge ut rapporter	2. prioritet Mål 2024: 50% utfylling	Kommune Kartverket	2025-2026 2025-2026

Bygningstyper (koder) og bruksenhetstyper føres konsistent. Fokus på bolig og fritidsbolig. Eksempelvis skal bygningstype 161 ha minst en bruksenhet med F (fritidsbolig). (B4)	Se figur 4 under for status for fritidsbolig. Gi eier mulighet for egenregistrering av utvalgte datafelt.	Saksbehandle ut fra lister som tilgjengeliggjøres fra Kartverket og veiledning på kartverkets hjemmeside	3. prioritet Alle kommuner har saksbehandlet ut fra lister og veiledning	Kommunen Kartverket	2025-2026
Reduksjon av bestående matrikkelenheter uten teig i kartet. Matrikkelenheter som kun ligger i registerdelen av matrikkelen (M1). (M1) viser til mål i datakvalitetsstrategien der M står for matrikkelenhet	Se figur 5 med status for matrikkelenheter uten teig under (5159 stk.) Dette er bestående matrikkelenheter som ikke vises i kartet. De er fort å glemme ved eksempelvis utomatiserte varslingsrutiner.	Lage rutine for: a) Slette eiendommen hvis utgått b) Kartfeste eiendommen, brev til berørt grunneier (varsel før/etter) Kommunene må sikre at gjennomførte oppmålingsforretninger og avslutta jordskiftesaker er innlagt i matrikkelen på tilfredsstillende måte	4.Prioritet Nasjonalt mål 2025: Grunneiendom 99%, festegrunn 95% og jordsameie 100% fullstendighet i matrikkelen	Kommune Kartverket	2025-2028
Matrikkelenhetenes teiger er avgrenset med eiendomsgrenser (evt. hjelpelinje vann eller vegkant) og uten bruk av fiktive hjelpelinjer. Fokus på bolig og fritidsbolig. (M5)	Se figur 6 med status for matrikkelenheter som kun har fiktive avgrensning. Avklarte eiendomsgrenser skaper trygghet og forebygger eiendomstvister.	Saksbehandle ut fra lister som tilgjengeliggjøres fra Kartverket og veiledning på kartverkets hjemmeside	5. prioritet Nedadgående. I dag 10586. Mål om nedgang på 1500 pr år.	Kommune Kartverket	2025-2028

Liste 1 for 39 Vestfold og 40 Telemark

Ikke ferdigstilte bygg før 01.01.2020



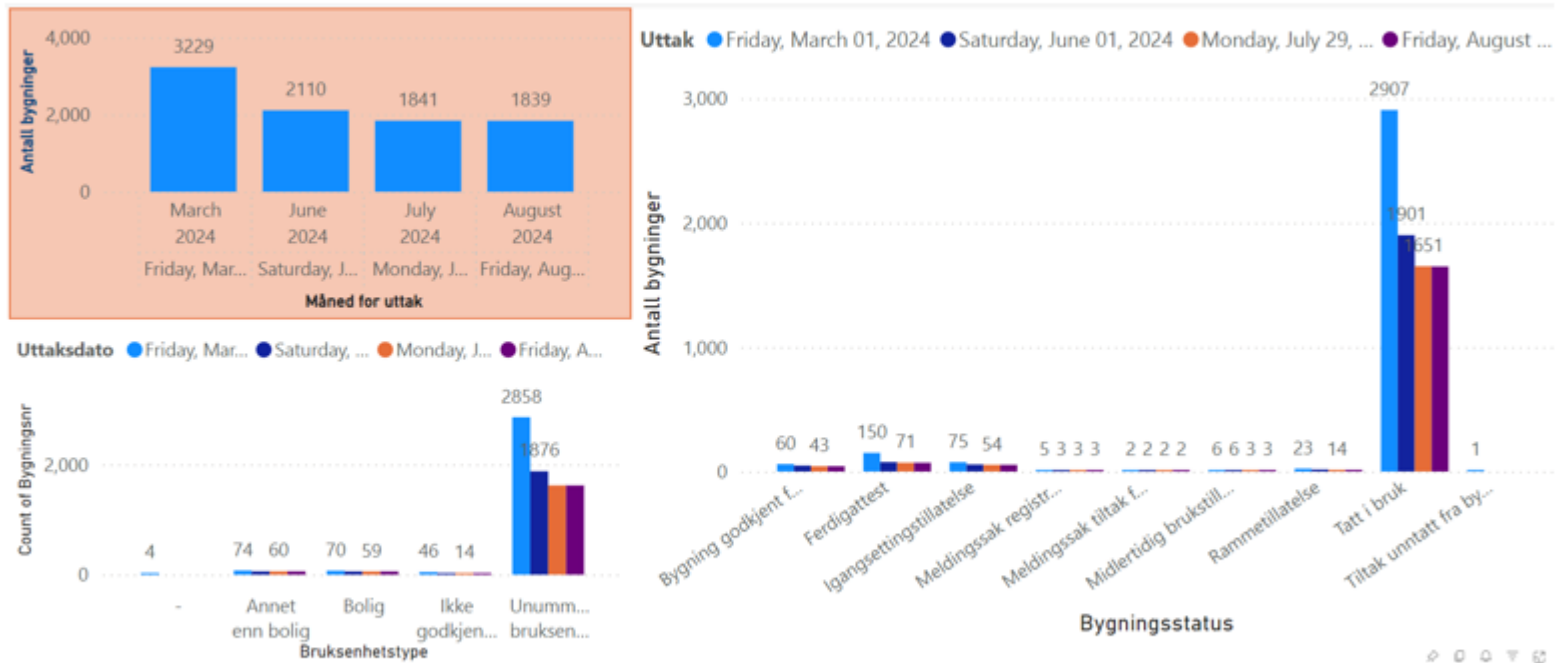
Figur 3 viser antall fritidsbygg med tillatelse (ramme- igangsetting eller meldingssak registrer tiltak) fra før 2020. B3 prioritet 1. Nedgangen fra januar til august viser at det har vært jobbet med kvalitetslistene fra Kartverket

B1: Lovpålagte datafelt fylles ut etter 2010

Fylke	Antall bygg	Antall uten næringsgruppe	Antall uten avløp	Antall uten vannforsyning	Antall uten bebygdareal	Antall uten bruksareal	Antall uten bruttoareal	Antall uten energikilde	Antall uten oppvarming
40 TELEMARK	33 358	401	20 268	19 791	2 846	1 461	23 318	24 818	25 284
4003 SKIEN	5 299	1	3 240	3 227	708	128	5 179	4 843	4 887
4012 BAMBLE	4 703	219	3 639	3 501	111	82	3 558	4 012	4 027
4036 VINJE	4 042	12	1 337	1 311	158	154	2 769	1 142	1 403
4001 PORSGRUNN	3 405	4	2 110	2 093	176	75	1 428	2 701	2 710
4014 KRAGERØ	2 412	9	1 891	1 873	303	85	1 024	1 927	1 952
4020 MIDT-TELEMARK	2 106	31	981	944	189	167	1 909	1 111	1 153
4026 TINN	1 933	16	1 443	1 375	153	91	611	1 478	1 493
4005 NOTODDEN	1 699	10	1 305	1 266	172	117	1 391	1 561	1 571
4030 NISSEDAL	1 652	39	748	715	274	54	1 630	1 505	1 507
4016 DRANGEDAL	1 398	11	639	613	108	63	678	830	839
4024 HJARTDAL	1 097	19	804	778	80	90	518	1 034	1 039
4028 KVITSEID	1 026	7	477	473	130	36	1 015	973	967
4018 NOME	858	13	541	539	65	43	426	637	644
4022 SELJORD	786	4	408	391	169	48	527	272	276
4034 TOKKE	448	2	375	364	25	129	401	378	393
4010 SILJAN	292	1	152	150	16	8	92	223	230
4032 FYRESDAL	202	3	178	178	9	91	162	191	193
39 VESTFOLD	27 415	525	18 270	17 991	2 248	2 021	19 756	23 208	23 321
3907 SANDEFJORD	7 229	187	5 204	5 254	513	366	4 762	6 115	6 132
3909 LARVIK	6 239	47	4 330	4 299	618	678	3 754	4 857	4 874
3905 TØNSBERG	5 170	174	2 708	2 582	434	430	4 555	4 755	4 771
3911 FÆRDER	3 461	37	2 243	2 175	225	96	1 576	2 857	2 905
3903 HOLMESTRAND	3 449	78	2 170	2 084	277	194	3 341	2 918	2 934
3901 HORTEN	1 867	2	1 615	1 597	181	257	1 768	1 706	1 705
Totalt	60 773	926	38 538	37 782	5 094	3 482	43 074	48 026	48 605

Tabell 1 viser utfylling av lovpålagte datafelt for nye bygninger bygget etter 2010. Bygningsendringer er ikke med. B1, prioritet 2 Tabellen viser at det er mange kommuner som har mangler i utfylling av lovpålagte egenskaper.

Liste 2 for 39 Vestfold og 40 Telemark

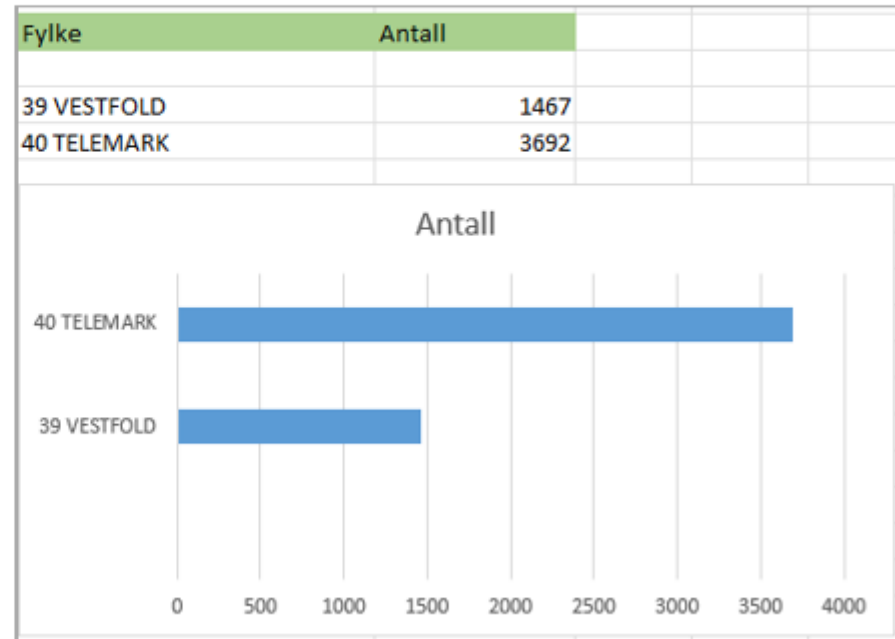


161 uten bruksenhetstype Fritidsbolig

Figur 4 viser antall fritidsboliger (bygningstype 161) uten noen bruksenhetstyper med kode F (fritidsbolig). B 4, prioritet 3. Det er en nedgang i antallet for kommunene i Vestfold og Telemark

M1: Antall bestående matrikkelenheter uten teig (ikke seksjoner)

Nedgang på 365 fra 01.10.2022

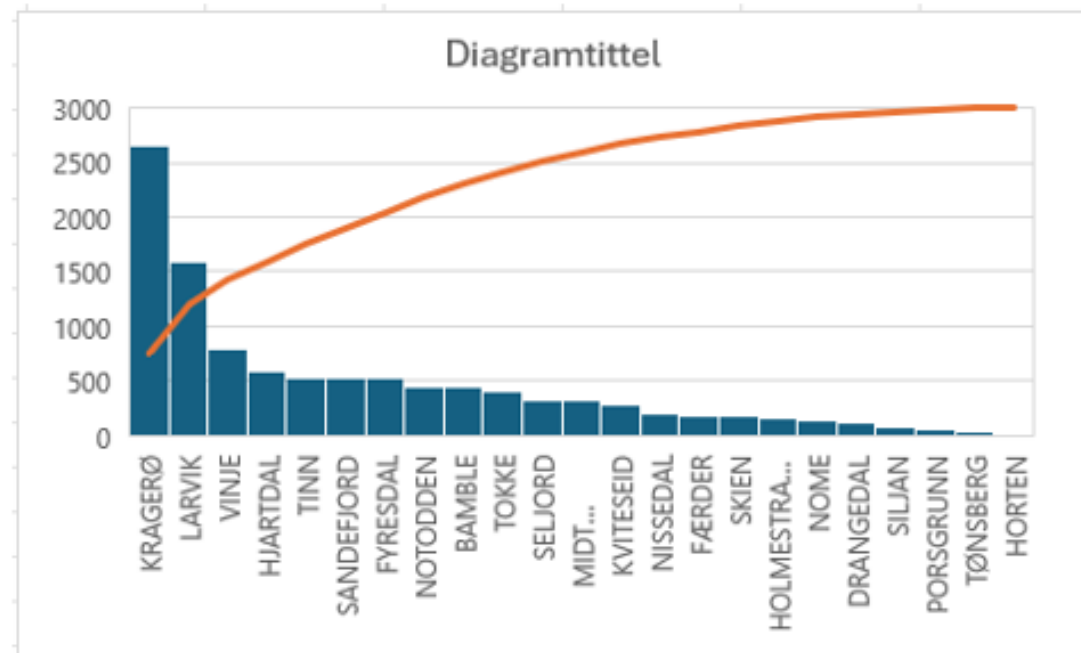


Figur 5 viser antall bestående matrikkelenheter som ikke vises i kartet. Disse ligger kun i registerdelen av matrikkelen. M1 prioritet 4

M5: Teiger avgrenset kun av hjelpelinje fiktiv

Kommunenr	Kommunenavn	Kun fiktive teiger
3901	HORTEN	8
3903	HOLMESTRAND	152
3905	TØNSBERG	40
3907	SANDEFJORD	531
3909	LARVIK	1585
3911	FÆRDER	187
4001	PORSGRUNN	51
4003	SKIEN	185
4005	NOTODDEN	444
4010	SILJAN	71
4012	BAMBLE	442
4014	KRAGERØ	2659
4016	DRANGEDAL	113
4018	NOME	135
4020	MIDT-TELEMARK	324
4022	SELJORD	329
4024	HJARTDAL	588
4026	TINN	535
4028	KVITSEID	272
4030	NISSDAL	202
4032	FYRESDAL	531
4034	TOKKE	402
4036	VINJE	800

Sum 10586. Nedgang på 338 fra 01.10.2022



Figur 6 viser antall teiger som kun er avgrenset med fiktive hjelpelinjer. M5 prioritert 5

5.2 Plandata

[Geodataloven](#) og [Plan- og bygningsloven](#) (pbl) med forskrifter stiller blant annet krav til etablering, forvaltning, tilgjengeliggjøring av plandata, samt at kommuner skal levere årsversjoner av spesifiserte datasett i planregisteret til Kartverket ([Kart- og planforskriften § 4](#)).

Kommunene er dataeier og forvalter dataene i kommunale planregister, jf, pbl § 2.2.

Tilgangen løses per i dag gjennom geosynkronisering. Via en nasjonal kopi, Norge digital arealplankartløsning (NAP), er plandata tilgjengelig i den digitale infrastrukturen for plan-, bygg- og geodataområdet for Norge digitalt-partene.

Avtaler med og leveranser fra dataeier håndteres gjennom Forvaltning, drift og vedlikeholdsavtalen ([FDV-avtalen](#) med vedlegg).

Nasjonal målsetting

Arbeid med plandata er knyttet opp i [Nasjonal geodatastrategi](#) med tilhørende [handlingsplan, tiltak 5](#): «Heve kvaliteten på arealplandata – forbedre tilgang til planregister».

Det skal framover utvikles digitale tjenester på planområdet. Direktoratet for byggkvalitet (DiBK) i samarbeid med Kartverket og KS, har fått ansvaret fra Kommunal- og distriktsdepartementet. I tråd med etablert metodikk skal utviklingen skje skrittvis og lærende: - det må sørges for oppdaterte og gode plandata, samt nasjonal tilgang og innsyn.

Dette er avgjørende for offentlige etater, innbyggere og næringsliv, bl.a. for saksbehandling etter Plan- og bygningsloven, statistikk, areal- og klimaregnskap, beredskap, o.l.

Dersom nye kommuner ønsker å bli tilknyttet NAP vil Kartverket bistå frem til nye løsninger og tjenester er på plass.

Målsetting i Vestfold og Telemark

Målsettingene i Vestfold og Telemark er tilsvarende som nasjonale målsetninger.

Delmål

Delmål (hva)	Status (hvorfor iverksette tiltak)	Tiltak (hvordan nå delmål)	Ansvar (hvem)	Tidsfrist (når)
Alle 23 kommuner i Vestfold og Telemark har etablert geosynkronisering av kommuneplan/-delplan i alle stadier(vedtatt og forslag)	17 kommuner synkroniserer kommuneplaner. 2 kommuner synkroniserer kommuneplanforslag. 11 kommuner synkroniserer kommunedelplaner. 2 kommuner synkroniserer kommunedelplan forslag. Ingen kommuner synkroniserer alle stadier.	Kommunene må melde inn hva som skal til for at de setter opp geosynkronisering av de manglende plantypene. Følge opp kommunene tett gjennom møter og bistå med informasjon om hvorfor geosynkronisering av kommuneplan/-delplan er viktig i alle stadier ikke bare de vedtatte.	Kommune Statsforvalteren Kartverket Øvrige ND-parter	2025
Arealregnskap	Det er behov for mer kunnskap om arealbruk i forbindelse med planlegging og forvaltning. Arealregnskap viser nåværende arealbruk og reserve i tillegg til å synliggjøre omdisponering av ulike arealkategorier på regionalt og kommunalt nivå.	Utarbeide og videreutvikle arealregnskapet for Telemark og Vestfold Fylke basert på Agder sin modell. Sette søkelys på å sikre bærekraftig arealforvaltning som ivaretar natur, grøntområder og biologisk mangfold. Geosynkronisering av alle plantyper og statuser. Det er derfor viktig å få på plass geosynkronisering av kommune-/kommunedelplaner.	Fylkeskommune Kommuner	Løpende 2025
Alle kommuner tar i bruk rutinemal og utarbeider egen rutinebeskrivelse for forvaltning av planregister og arealplankartdatabaser.	En undersøkelse viser at ingen har en egen skriftlig rutinebeskrivelse.	Gjennomføre spørreundersøkelsen igjen for å finne ut av om AUPT Innlandets mal for rutiner har blitt tatt i bruk etter utsendelsen og eventuelt hvorfor ikke.	Kartverket Statsforvalteren Fylkeskommune	2025/2026

<p>Rydde i planarkiver.</p>	<p>Det ligger en del gamle og utdaterte planer i kommunenes planarkiver som lager problemer i den daglige arbeidet etter PBL. Gjøres mye dispensasjoner med utdaterte planer som burde vært opphevet Geografi er endret i forhold til de eldste planene. I forslag til ny standard Plan 5.0 blir det også vurdert om eldre planer også skal oppgraderes. Forenkle byggesaksbehandlingen i kommunen.</p>	<p>KDD holder webinarer om fremgangsmåte ift. sletting/endring/oppgradering av gamle planer.</p> <p>Bruke metoden for planvask som utvikles i prosjekt med Larvik kommune når denne blir ferdigstilt?</p> <p>Mulig samfinansieringsprosjekt for å oppgradere gamle planer.</p>	<p>KDD Statsforvalteren Fylkeskommune</p> <p>Kartverket</p>	<p>2025</p> <p>2026/2027</p>
------------------------------------	---------------------------------------------------------------------------------------------------------------------------------------------------------------------------------------------------------------------------------------------------------------------------------------------------------------------------------------------------------------------------------------------------------------------	--------------------------------------------------------------------------------------------------------------------------------------------------------------------------------------------------------------------------------------------------------------------------------	---------------------------------------------------------------------	------------------------------

5.3 Temadata

Bruk av temadata er grunnleggende for å kunne løse viktige samfunnsoppgaver knyttet til miljø, klima, risiko og beredskap, planlegging og forvaltning.

Det offentlige kartgrunnlaget (DOK) er offentlige geografiske data som er tilrettelagt for kommunenes plan- og byggesaksarbeid, herunder også temadata. Formålet med det offentlige kartgrunnlaget er å sikre en kunnskapsbasert og effektiv planlegging og saksbehandling.

Kommunene skal årlig ta stilling til hvilke datasett som skal være det offentlige kartgrunnlaget i kommunen. DOK-listen vil være en sammensetning av nasjonale DOK-datasett og DOK-tilleggsdata. Til hjelp i dette arbeidet har Kartverket utarbeidet veileder for valg av DOK i kommunene og egne DOK-verktøy i Geonorge. Kommunene oppfordres til å bidra med data til nasjonale datasett og til å utarbeide egne datasett.

Temadata som er etablert kommunalt og regionalt, og som er av interesse for en eller flere regionale parter, bør gjøres tilgjengelig for Norge digitalt via Geonorge.

Nasjonal målsetting

De nasjonale målsetningene bygger opp under tiltak 3 Heve kvaliteten på det offentlige kartgrunnlaget (DOK), i handlingsplanen til nasjonal geodatastrategi.

- Alle aktuelle DOK-tilleggsdata (lokale data) som finnes i kommuner skal registreres og holdes vedlike i Geonorge.
- Alle aktuelle lokale data skal forvaltes i nasjonale datasett i samarbeid med nasjonale etater.
- Etablering av nye aktuelle kommunale datasett, samt registrering i Geonorge.
- Økt bruk av temadata i kommunal forvaltning.

Målsetting i Vestfold og Telemark

Målsettingene i Vestfold og Telemark er tilsvarende som nasjonale målsetninger.

Delmål

Se tabell de neste sidene

Delmål (hva)	Status (hvorfor iverksette tiltak)	Tiltak (hvordan nå delmål)	Ansvar (hvem)	Tidsfrist (når)
Alle kommuner i Vestfold og Telemark skal årlig ta stilling til hvilke DOK-datasett som skal vise det offentlige kartgrunnlaget i kommunen.	Ved å offentliggjøre hvilke offentlige autoritative data som gjelder for egen kommune, legger kommunen til rette for at planer og tiltak er basert på et best mulig kunnskapsgrunnlag. DOK-lista er viktig for å få lik analyse i kommunen som i eksterne e-byggesøknadsløsninger.	Følge opp kommunene årlig gjennom å påpeke viktigheten av at kommunene har et bevisst forhold til sitt DOK. Aktivt velge sitt DOK og årlig godkjenne listen.	Kartverket Kommune	Årlig innen 1. mars
Komplettere nasjonale DOK-datasett i Vestfold og Telemark med kommunale DOK-tilleggsdatasett.	Mange kommuner har laget egne temadatasett som dekker områder som ikke dekkes av de nasjonale DOK-datasettene. Det er derfor viktig at disse også blir en del av kommunens offentlige kartgrunnlag. Kommuner samler inn mye temadata i forbindelse med diverse prosjekter, så som Bypakke planlegging, KU, ROS, osv.	Etablere nye, DOK-aktuelle datasett gjennom regionale satsninger som samarbeid mellom kommuner og statlige etater (eks. flomsonekartlegging). Komplettere nasjonale forvaltningsløsninger med detaljerte, kommunale data der slike finnes (eks. grunnboringer, kommunale kulturminner, kvikkleiresoner, skredfaresoner, snøscooterløyper, osv.). Samle inn, sammenstille, kvalitetsheve og standardisere eksisterende kommunale temadatasett som skal bidra til en forenklet plan- og byggesaksbehandling Bygge opp kompetanse om DOK-tilleggsdata gjennom fagdager/Workshops o.l. Vestfold fylkeskommune spiller inn «Langsiktige utviklingsgrenser» (Disse regulerer hvor utbygging hovedsakelig bør finne sted og kan sammenliknes med «markagrense») og datasettet «Kulturmiljø» (definerer regionalt prioriterte kulturmiljøer i Vestfold) som mulig DOK tilleggsdatasett. Sørge for at det foreligger eksempler til avtaler for å sørge for at data samlet inn i reguleringsarbeid tilfaller kommunen og aktuelle nasjonale løsninger.	Kartverket i samarbeid med Norge digitalt partene i Vestfold og Telemark	2025-28
Vilttrekk/Fauna-passasjer	Lett å kartlegge riktig sted, men vanskelig å beskytte for fremtiden. Mange småendringer (avkjøringer, næringsområder) splitter og spiser opp/forstyrrer områdene. Spesielt i forbindelse med infrastrukturprosjekter	Kartlegge og lage hensynssoner i forbindelse med de viktige trekkene. Fokus på viktigheten – fagdager!	Fylkeskommune Statsforvalteren SVV Kartverket	2025-28

Barnetråkk	<p>Viktig i arbeidet med arealplanarbeid.</p> <p>Kartlegger områder der barn samles og hvilke veier de føler er skumle – godt utgangspunkt for plan for utbedringer</p>	<p>Sette søkelys på bruk av Barnetråkk</p>	<p>Fylkeskommune Kartverket</p> <p>Kommune</p>	2025-28
Kulturminner	<p>Kulturminnedatasettene inneholder mange lokaliteter som er klarmeldt og det er uklart hvordan det skal håndteres.</p> <p>Dårlig lokasjons-nøyaktighet, dette vanskeliggjør god bruk.</p>	<p>Fagdag som har søkelys på bruk av disse datasettene.</p> <p>Jobbe frem god visningsmulighet ala FKB-Kulturminner.</p>	<p>Fagdag som har søkelys på bruk av disse datasettene.</p> <p>Jobbe frem god visningsmulighet ala FKB-Kulturminner</p>	

5.4 Marine data

På land er det lange tradisjoner for geodatasamarbeid, standardisering og infrastruktur. Vannflaten gir andre utfordringer enn på land i forbindelse med datainnsamling.

Marine data er grunnleggende for å kunne løse viktige samfunnsoppgaver knyttet til miljø, klima, risiko og beredskap, planlegging og forvaltning. På grunn av manglende finansiering er prosjektet «Marine Grunnkart i Kystsonen» inntil videre lagt på is og innhenting av marine data må utføres av en etat som har behov.

Fra 1. januar 2024 kom en ny forskrift som førte til frigivelse av dybde data ned til 30 meter. Endringen betyr at tidligere sikkerhetsgradert informasjon nå er lettere tilgjengelig for bruk.

Målsetting i Vestfold og Telemark

Delmål

Delmål (hva)	Status (hvorfor iverksette tiltak)	Tiltak (hvordan nå delmål)	Ansvar (hvem)	Tidsfrist (når)
I 2024 ble det gjennomført dybdekartlegging med grønn laser i Færder nasjonalpark for å dokumentere tilstand. Det er en målsetting å gjennomføre et nytt prosjekt i planperioden for å kartlegge mulige endringer.	Målinger er utført og data er levert til forvaltning og forskningsmiljøer.	Gjenta kartleggingen etter 3-5 år for å se på endringer. Få på plass finansiering til et nytt prosjekt.	Kartverket	Innen 2028
Gjennomføre batymetrisk kartlegging i Telemarkskanalen.	Det er behov for å oppdatere kartgrunnlaget i Telemarkskanalen. Dataene er gamle og kanalbåtene har krav om oppdaterte data.	Målinger av vanddybder er planlagt å gjennomføre vha. grønn laser og supplerende målinger fra multistråle ekkolodd. Telemark Fylkeskommune er prosjekteier og ansvarlig for finansiering, Kartverket står for gjennomføring av selve kartleggingen som et tradisjonelt samfinansieringsprosjekt.	Telemark Fylkeskommune Kartverket	2025-28

5.5 Fylkesspesifikke tiltak

Målsetting i Vestfold og Telemark

Delmål (hva)	Status (hvorfor iverksette tiltak)	Tiltak (hvordan nå delmål)	Ansvar (hvem)	Tidsfrist (når)
Videreutvikle QGIS nettverk i regionen	Det er etablert et nettverk for QGIS	Gjennomføre aktivitet for å fremme bruken av åpen kildekode, fysiske samlinger og webinar	Telemark Fylkeskommune Kartverket Arne Hjeltnes	2025
Arbeide for at saksbehandlere i større grad tar i bruk tilgjengelige geodata og tjenester gjennom ulike kompetansetiltak	DigiTV skal styrke hver kommune i deres digitaliseringsarbeid, slik at de kan tilby helhetlige, likeverdige og mer effektive tjenester til innbyggere og næringsliv	Gjennomføre et antall webinarer/fagdager i 2025	DigiTV Fylkeskommunen Kommunene Kartverket	2025

6 Kompetanse

En viktig suksessfaktor for Norge digitalt er at deltakende parter har tilstrekkelig kompetanse til å utnytte potensialet i å være en del av samarbeidet. Det er derfor behov for påfyll av fagkompetanse med jevne mellomrom.

Nasjonal målsetting

Gjennom Norge digitalt-samarbeidet tilby og gjennomføre nødvendige og ønskede opplæringstiltak slik at samarbeidspartene på en mest mulig effektiv måte kan nyttiggjøre seg verdien av våre investeringer i en felles geografiske infrastruktur.

Målsetting i Vestfold og Telemark

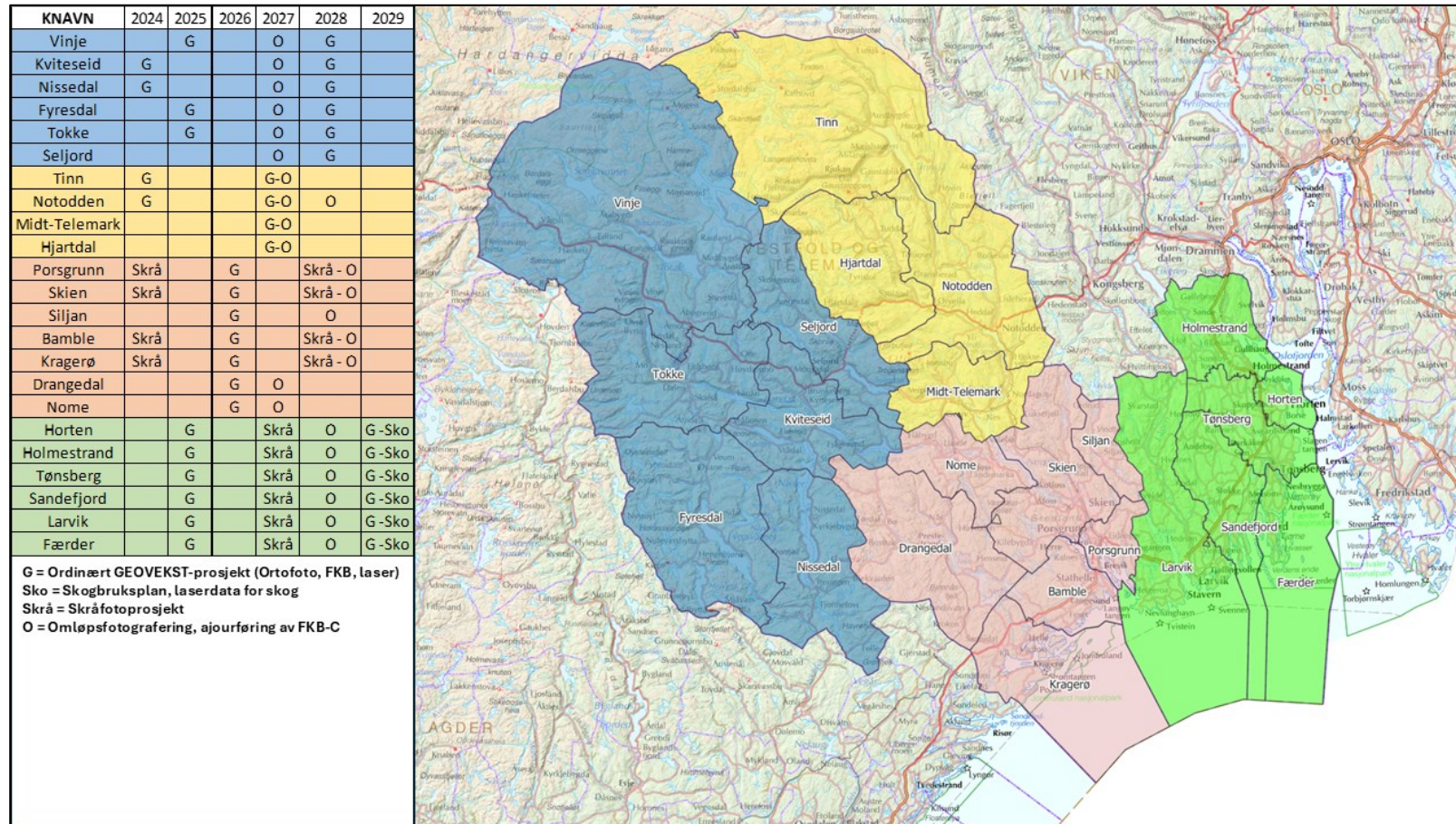
Kontinuerlig kompetanseheving i tråd med utviklingen innenfor ulike fagområder.

Delmål

Delmål (hva)	Status (hvorfør iverksette tiltak)	Tiltak (hvordan nå delmål)	Ansvar (hvem)	Tidsfrist (når)
Basis geodata	Heve generell kompetanse i Norge digitalt samarbeidet på datafangst fra ulike kilder	Fagdag/webinar Tema: <ul style="list-style-type: none">- Bruk og utnyttelse av basisdata- Viktigheten av gode data innenfor ulike etater	AU-Basis Geovekst	2025
Temadata	Viktig å få på plass kommunale DOK/tema datasett	Fagdag/webinar	AUPT	2025
Plan	Heve kvaliteten på planinformasjonen som deles i Norge digitalt samarbeidet	Fagdag/webinar	AUPT	2025
Matrikkel fagdager	Bidra til å heve kvaliteten på matrikkelen gjennom kompetanseheving av de som fører i matrikkelen	Fagdag/webinar	Kartverket	2025
Elveg	Iverksette nye rutiner og heve kompetansenivået i kommunene	Fagdag/webinar	Kartverket	2025

7 Handlingsplan

Handlingsplanene gir en oversikt over planlagte prosjekter i planperioden.



Figur 7. Planlagte prosjekter i perioden 2025-2029. Telemark og Vestfold er delt i 4 prosjektområder, slik at kartlegging kan gjennomføre mer effektivt

Statsforvalteren ønsker kartlegging for skogbruksplanlegging i Larvik, Skien, Siljan og Porsgrunn i henholdsvis 2025 og 2026. Da enten med høydedata fra laser eller bildematching.